

**BAN TỔ CHỨC BÁN ĐẤU GIÁ CỔ PHẦN THUỘC QUYỀN SỞ HỮU CỦA TỔNG CÔNG TY CÔNG NGHIỆP Ô TÔ VIỆT NAM TẠI CÔNG TY CỔ PHẦN CƠ KHÍ XÂY DỰNG VÀ TƯ VẤN THIẾT KẾ 30/4 KHUYẾN CÁO CÁC NHÀ ĐẦU TƯ TIỀM NĂNG NÊN THAM KHẢO BẢN CÔNG BỐ THÔNG TIN NÀY VÀ QUY CHẾ BÁN ĐẤU GIÁ TRƯỚC KHI QUYẾT ĐỊNH ĐĂNG KÝ THAM GIA ĐẤU GIÁ. VIỆC CHÀO BÁN CỔ PHẦN NÀY KHÔNG PHẢI LÀ ĐỢT CHÀO BÁN ĐỂ HUY ĐỘNG VỐN CHO CÔNG TY MÀ CHỈ LÀM THAY ĐỔI TỶ LỆ SỞ HỮU TRONG CƠ CẤU CỔ ĐÔNG VÀ KHÔNG LÀM THAY ĐỔI MỨC VỐN ĐIỀU LỆ ĐÃ ĐĂNG KÝ CỦA CÔNG TY**

# **BẢN CÔNG BỐ THÔNG TIN**

## **ĐẤU GIÁ CỔ PHẦN CỦA TỔNG CÔNG TY CÔNG NGHIỆP Ô TÔ VIỆT NAM TẠI CÔNG TY CỔ PHẦN CƠ KHÍ XÂY DỰNG VÀ TƯ VẤN THIẾT KẾ 30/4**

### **TỔ CHỨC CHÀO BÁN CỔ PHẦN**



#### **TỔNG CÔNG TY CÔNG NGHIỆP Ô TÔ VIỆT NAM**

Địa chỉ: Số 120, phường Hàng Trống, quận Hoàn Kiếm, Hà Nội

Điện thoại: (84-4) 3928 5501 Fax: (84-4) 3825 6856

### **TỔ CHỨC PHÁT HÀNH**



#### **CÔNG TY CỔ PHẦN CƠ KHÍ XÂY DỰNG VÀ TƯ VẤN THIẾT KẾ 30/4**

Địa chỉ: Thị trấn Trâu Quỳ, huyện Gia Lâm, Hà Nội

Điện thoại: (84-4) 3827 6390 Fax: (84-4) 3876 6447

### **TỔ CHỨC TƯ VẤN**



#### **CÔNG TY CỔ PHẦN CHỨNG KHOÁN MB**

Địa chỉ: Số 3, Liễu Giai, Ba Đình, Hà Nội

Điện thoại: (84-4) 3726 2600 Fax: (84-4) 3726 2601

**Hà Nội, tháng 11/2013**

# THÔNG TIN VỀ ĐỢT CHÀO BÁN CỔ PHẦN CỦA TỔNG CÔNG TY CÔNG NGHIỆP Ô TÔ VIỆT NAM

## 1. Thông tin về tổ chức phát hành

- Tên công ty : Công ty Cổ phần Cơ khí xây dựng và Tư vấn thiết kế 30/4
- Địa chỉ : Thị trấn Trâu Quỳ, huyện Gia Lâm, Hà Nội
- Vốn điều lệ hiện tại : 9.625.000.000 đồng
- Tổng số cổ phần : 962.500 cổ phần
- Mệnh giá : 10.000 đồng/cổ phần
- Ngành nghề kinh doanh : Sản xuất kinh doanh các mặt hàng cơ khí, chế tạo, lắp dựng kết cấu thép và xây dựng nhà xưởng công nghiệp.

## 2. Thông tin về đợt chào bán

- Tổ chức chào bán cổ phần : Tổng Công ty Công nghiệp Ô tô Việt Nam
- Tên cổ phần chào bán : Cổ phần Công ty Cổ phần Cơ khí xây dựng và Tư vấn thiết kế 30/4
- Loại cổ phần chào bán : Cổ phần phổ thông, tự do chuyển nhượng
- Tổng số lượng chào bán : 288.750 cổ phần (chiếm tỷ lệ 30% vốn điều lệ)
- Phương thức chào bán : Chào bán đấu giá công khai để xác định giá giao dịch
- Chuyển quyền sở hữu : Chuyển nhượng trực tiếp tại Tổ chức phát hành

## 3. Tổ chức Tư vấn bán đấu giá

- **CÔNG TY CỔ PHẦN CHỨNG KHOÁN MB**
- Địa chỉ: Số 3 Liễu Giai, Ba Đình, Hà Nội
- Điện thoại: (84-4) 3726 2600 Fax: (84-4) 3726 2601
- Website: [www.mbs.com.vn](http://www.mbs.com.vn)

**BẢN CÔNG BỐ THÔNG TIN BÁN ĐẤU GIÁ PHẦN VỐN TẠI CÔNG TY CỔ PHẦN CƠ KHÍ  
XÂY DỰNG VÀ TƯ VẤN THIẾT KẾ 30/4**

*(Theo Công văn số 11192/BGTVT-QLDN ngày 21 tháng 10 năm 2013 của Bộ Giao thông vận tải về việc thoái vốn đầu tư của Tổng Công ty Công nghiệp ô tô Việt Nam tại Công ty Cổ phần Cơ khí xây dựng và Tư vấn thiết kế 30/4)*

---

**MỤC LỤC**

I.	CĂN CỨ PHÁP LÝ.....	5
II.	CÁC NHÂN TỐ RỦI RO.....	6
1.	Rủi ro về kinh tế.....	6
2.	Rủi ro về luật pháp.....	9
3.	Rủi ro đặc thù ngành nghề hoạt động.....	9
4.	Rủi ro của đợt chào bán.....	10
5.	Rủi ro khác.....	10
III.	CÁC BÊN LIÊN QUAN ĐỐI VỚI NỘI DUNG BẢN CÔNG BỐ THÔNG TIN.....	11
1.	Tổ chức Phát hành.....	11
2.	Tổ chức tư vấn bán đấu giá.....	11
IV.	CÁC KHÁI NIỆM.....	12
V.	TÌNH HÌNH VÀ ĐẶC ĐIỂM CỦA CÔNG TY.....	13
1.	Tóm tắt quá trình hình thành và phát triển.....	13
2.	Cơ cấu tổ chức của Công ty.....	15
3.	Cơ cấu bộ máy quản lý của Công ty.....	15
4.	Hoạt động kinh doanh.....	17
5.	Báo cáo kết quả hoạt động kinh doanh trong 03 năm gần nhất.....	21
6.	Vị thế của Công ty so với các doanh nghiệp khác trong ngành.....	23
7.	Chính sách đối với người lao động.....	24
8.	Chính sách cổ tức.....	24
9.	Tình hình tài chính.....	25
9.1.	Các chỉ tiêu cơ bản.....	25
9.2.	Các chỉ tiêu tài chính chủ yếu.....	28
10.	Hội đồng quản trị, Ban Giám đốc, Kế toán trưởng, Ban kiểm soát.....	28
11.	Tài sản.....	29
12.	Kế hoạch hoạt động kinh doanh.....	31
13.	Các thông tin, các tranh chấp kiện tụng liên quan đến Công ty:.....	31
VI.	THÔNG TIN VỀ VIỆC BÁN ĐẤU GIÁ CỔ PHẦN.....	32
1.	Những thông tin cơ bản về cổ phiếu được đấu giá.....	32
2.	Mục đích của việc chào bán.....	33
3.	Địa điểm công bố thông tin.....	33
4.	Đối tượng tham gia đấu giá và các quy định liên quan.....	34
5.	Nộp Đơn đăng ký tham gia đấu giá.....	34
6.	Lập và nộp Phiếu tham dự đấu giá.....	35
7.	Làm thủ tục chuyển nhượng cổ phần.....	35
VII.	THAY LỜI KẾT.....	35

**BẢN CÔNG BỐ THÔNG TIN BÁN ĐẦU GIÁ PHẦN VỐN TẠI CÔNG TY CỔ PHẦN CƠ KHÍ  
XÂY DỰNG VÀ TƯ VẤN THIẾT KẾ 30/4**

*(Theo Công văn số 11192/BGTVT-QLDN ngày 21 tháng 10 năm 2013 của Bộ Giao thông vận tải về việc thoái vốn đầu tư của Tổng Công ty Công nghiệp ô tô Việt Nam tại Công ty Cổ phần Cơ khí xây dựng và Tư vấn thiết kế 30/4)*

---

**DANH MỤC BẢNG**

Bảng 1: Cơ cấu cổ đông tại ngày 04/06/2013 .....	15
Bảng 2: Doanh thu thuần và lợi nhuận gộp qua các năm .....	17
Bảng 3: Cơ cấu chi phí qua các năm.....	18
Bảng 4: Một số nhà cung cấp nguyên liệu đầu vào chủ yếu của Công ty .....	19
Bảng 5: Một số hợp đồng tiêu biểu của Công ty .....	20
Bảng 6: Một số chỉ tiêu về hoạt động kinh doanh các năm .....	21
Bảng 7: Tốc độ tăng trưởng qua các năm .....	22
Bảng 8: Khấu hao tài sản cố định .....	25
Bảng 9: Thuế và các khoản phải nộp nhà nước .....	26
Bảng 10: Số dư các quỹ .....	26
Bảng 11: Các khoản phải thu .....	26
Bảng 12: Các khoản phải trả.....	27
Bảng 13: Các chỉ tiêu tài chính chủ yếu năm 2010, 2011 và 2012.....	28
Bảng 14: Hội đồng quản trị, Ban Giám đốc, Ban Kiểm soát và Kế toán trưởng.....	28
Bảng 15: Giá trị TSCĐ chủ yếu đến 31/12/2010.....	29
Bảng 16: Giá trị TSCĐ chủ yếu đến 31/12/2011 .....	30
Bảng 17: Giá trị TSCĐ chủ yếu đến 31/12/2012.....	30
Bảng 18: Tình hình đất đai tại thời điểm 31/12/2012.....	30

**DANH MỤC HÌNH**

Hình 1: Tốc độ tăng trưởng GDP qua các năm.....	7
Hình 2: Tỷ lệ lạm phát qua các năm .....	8
Hình 3: Sơ đồ bộ máy quản lý .....	16
Hình 4: Cơ cấu chi phí qua các năm .....	18
Hình 5: Kết quả kinh doanh qua các năm .....	22

**BẢN CÔNG BỐ THÔNG TIN BÁN ĐẤU GIÁ PHẦN VỐN TẠI CÔNG TY CỔ PHẦN CƠ KHÍ  
XÂY DỰNG VÀ TƯ VẤN THIẾT KẾ 30/4**

*(Theo Công văn số 11192/BGTVT-QLDN ngày 21 tháng 10 năm 2013 của Bộ Giao thông vận tải về việc thoái vốn đầu tư của Tổng Công ty Công nghiệp ô tô Việt Nam tại Công ty Cổ phần Cơ khí xây dựng và Tư vấn thiết kế 30/4)*

---

**I. CĂN CỨ PHÁP LÝ**

- Luật Doanh nghiệp số 60/2005/QH11 được Quốc hội nước Cộng hòa xã hội chủ nghĩa Việt Nam thông qua ngày 29/11/2005
- Nghị định số 59/2011/NĐ-CP ngày 18/07/2011 của Chính phủ về chuyển doanh nghiệp 100% vốn nhà nước thành công ty cổ phần;
- Nghị định 09/2009/NĐ-CP ngày 05/02/2009 của Chính phủ về Quy chế quản lý tài chính của công ty nhà nước và quản lý vốn nhà nước đầu tư vào doanh nghiệp khác;
- Thông tư số 202/2011/TT-BTC hướng dẫn xử lý tài chính và xác định giá trị doanh nghiệp khi thực hiện chuyển doanh nghiệp 100% vốn Nhà nước thành công ty cổ phần theo Nghị định số 59/2011/NĐ-CP;
- Thông tư 242/2009/TT-BTC ngày 30/12/2009 của Bộ Tài chính hướng dẫn một số điều tại Quy chế quản lý tài chính của công ty nhà nước và quản lý vốn nhà nước đầu tư vào doanh nghiệp khác;
- Hợp đồng số 12/2013/MBS/HĐTV ngày 01/08/2013 ký giữa Tổng Công ty Công nghiệp Ô tô Việt Nam và Công ty Cổ phần Chứng khoán MB ("MBS");
- Căn cứ Công văn số 11192/BGTVT-QLDN của Bộ Giao thông vận tải về việc thoái vốn đầu tư của Tổng Công ty Công nghiệp ô tô Việt Nam tại các công ty liên kết, trong đó có Công ty Cổ phần Cơ khí xây dựng và tư vấn thiết kế 30/4.
- Theo chấp thuận và phê duyệt của Tổng Công ty Công nghiệp Ô tô Việt Nam về Hồ sơ bán đấu giá phần vốn của Tổng Công ty Công nghiệp Ô tô Việt Nam tại Công ty Cổ phần Cơ khí xây dựng và tư vấn thiết kế 30/4.

**BẢN CÔNG BỐ THÔNG TIN BÁN ĐÁU GIÁ PHẦN VỐN TẠI CÔNG TY CỔ PHẦN CƠ KHÍ  
XÂY DỰNG VÀ TƯ VẤN THIẾT KẾ 30/4**

*(Theo Công văn số 11192/BGTVT-QLDN ngày 21 tháng 10 năm 2013 của Bộ Giao thông vận tải về việc thoái vốn đầu tư của Tổng Công ty Công nghiệp ô tô Việt Nam tại Công ty Cổ phần Cơ khí xây dựng và Tư vấn thiết kế 30/4)*

---

## **II. CÁC NHÂN TỐ RỦI RO**

### **1. Rủi ro về kinh tế**

Sự biến động của các biến số kinh tế vĩ mô như tốc độ tăng trưởng, lạm phát, lãi suất, tỷ giá, chính sách của Chính phủ thực hiện điều chỉnh các biến số kinh tế vĩ mô cũng như chính sách phát triển ngành sẽ có tác động trực tiếp hoặc gián tiếp đến hoạt động và kết quả kinh doanh của các doanh nghiệp.

#### **Tăng trưởng kinh tế**

Tốc độ tăng trưởng kinh tế là một trong những nhân tố quan trọng ảnh hưởng đến tốc độ tăng trưởng của hầu hết các ngành, lĩnh vực của nền kinh tế. Tăng trưởng kinh tế nói chung sẽ làm tăng nhu cầu tiêu dùng xã hội, thúc đẩy sự gia tăng của sản lượng công nghiệp và giúp cho các doanh nghiệp mở rộng thị trường tiêu thụ sản phẩm của mình. Những năm trở lại đây, nền kinh tế Việt Nam luôn duy trì tốc độ tăng trưởng ở mức cao và ổn định so với các nước trong khu vực và trên thế giới. Tốc độ tăng trưởng GDP trung bình giai đoạn 2004-2007 đạt 8,16%, phản ánh bước tiến và tiềm năng tăng trưởng của Việt Nam.

Sau khi chính thức gia nhập Tổ chức Thương mại Thế giới (WTO) ngày 11/01/2007, nền kinh tế Việt Nam ngày càng hội nhập sâu với nền kinh tế thế giới. Sự phát triển của nền kinh tế Việt Nam ngày càng gắn kết chặt chẽ với xu thế phát triển chung của thế giới. Năm 2008 chứng kiến nền kinh tế toàn cầu bị suy thoái nặng nề, khiến cho nền kinh tế Việt Nam cũng phải chịu những ảnh hưởng đáng kể: thâm hụt thương mại ở mức kỷ lục, thất nghiệp gia tăng, thị trường chứng khoán suy giảm mạnh và sự đóng băng của thị trường bất động sản. Tốc độ tăng trưởng GDP năm 2008 của Việt Nam chỉ đạt 6,23%, thấp hơn nhiều so với mục tiêu đặt ra.

Tốc độ tăng trưởng kinh tế năm 2009 tuy vẫn thấp hơn tốc độ tăng 6,23% của năm 2008, nhưng đã vượt mục tiêu tăng 5% của kế hoạch. Tính chung cả giai đoạn 2009-2011, tốc độ tăng trưởng GDP trung bình đạt 6,00%. Tuy nhiên, tình hình kinh tế đến nay vẫn còn không ít khó khăn, thách thức, bao gồm những hạn chế về cân đối vĩ mô chứa đựng nhiều rủi ro tiềm ẩn; chỉ số giá tiêu dùng tăng ở mức cao; nhập siêu lớn cùng với sự suy giảm của dòng vốn đầu tư nước ngoài và những ảnh hưởng đến cán cân thanh toán, dự trữ ngoại hối...

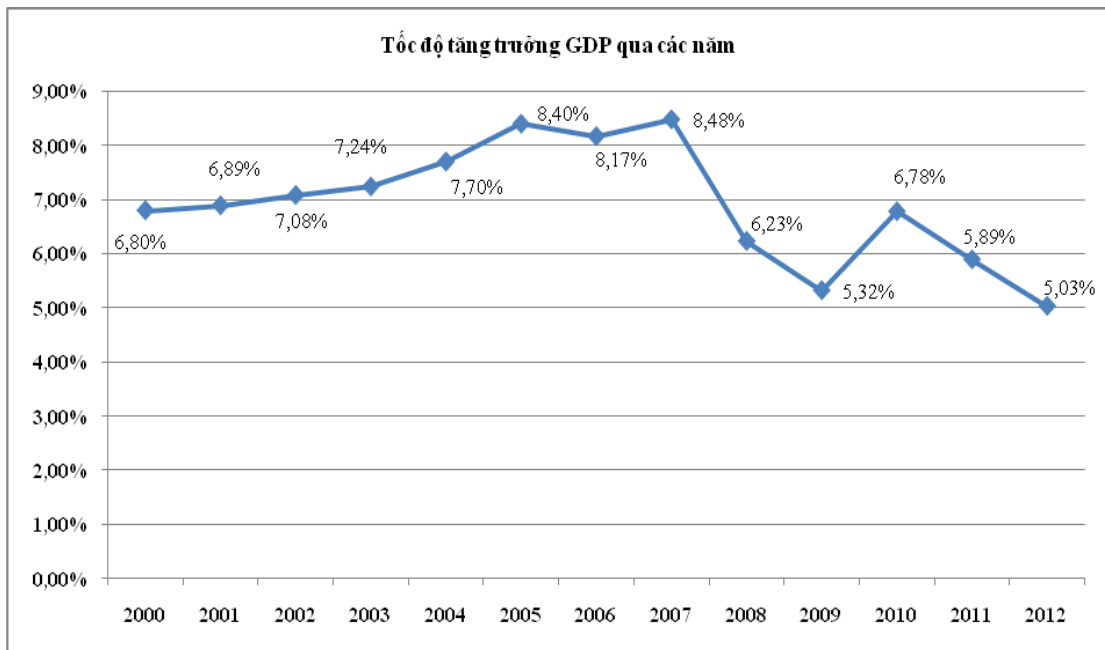
Đến năm 2012, với nguy cơ suy thoái kinh tế toàn cầu từ cuộc khủng hoảng nợ công ở Châu Âu, nền kinh tế Việt Nam cũng đã có những diễn biến phức tạp. Tuy vậy, tốc độ tăng trưởng GDP cả nước năm 2012 vẫn đạt con số 5,03%,

Bước sang năm 2013, các điều kiện kinh tế vĩ mô của Việt Nam đã ổn định đáng kể so với thời kỳ bất ổn đầu năm 2012, môi trường kinh tế vĩ mô ổn định nhờ lạm phát đang trên đà suy giảm, thâm hụt thương mại và ngân sách được kiểm chế và các chính sách quản lý tiền tệ tốt hơn, khả năng đạt được mục tiêu tăng trưởng GDP 5,5% được đánh giá là khả quan hơn.

**BẢN CÔNG BỐ THÔNG TIN BÁN ĐẦU GIÁ PHẦN VỐN TẠI CÔNG TY CỔ PHẦN CƠ KHÍ  
XÂY DỰNG VÀ TƯ VẤN THIẾT KẾ 30/4**

*(Theo Công văn số 11192/BGTVT-QLDN ngày 21 tháng 10 năm 2013 của Bộ Giao thông vận tải về việc thoái vốn đầu tư của Tổng Công ty Công nghiệp ô tô Việt Nam tại Công ty Cổ phần Cơ khí xây dựng và Tư vấn thiết kế 30/4)*

*Hình 1: Tốc độ tăng trưởng GDP qua các năm*



*Nguồn: GSO, MBS tổng hợp*

### **Lạm phát**

Các rủi ro trong tài chính doanh nghiệp thường gắn liền với hiện tượng lạm phát trong nền kinh tế. Theo những số liệu được công bố, trong những năm gần đây Việt Nam đang đứng trước sức ép gia tăng lạm phát.

Trong quá trình phát triển kinh tế, lạm phát ở Việt Nam xảy ra với xu hướng tăng và biến động với biên độ khá lớn góp phần tạo ra những biến động bất thường của giá cả nguyên nhiên vật liệu đầu vào, ảnh hưởng trực tiếp đến doanh thu và lợi nhuận của doanh nghiệp.

Thời kỳ 1996-2003 được coi là thiếu phát, khi CPI tăng rất thấp. Thời kỳ từ 2004 đến nay là thời kỳ lạm phát cao trở lại, gần như lặp đi lặp lại, cứ 2 năm tăng cao mới có 1 năm tăng thấp hơn. Năm 2004 tăng 9,5%, năm 2005 tăng 8,4%, thì năm 2006 tăng 6,6%. Năm 2007 tăng 12,63%, năm 2008 tăng 19,89%, thì năm 2009 tăng 6,52%. Năm 2010 tăng 11,75%, năm 2011 tăng 18,13%.

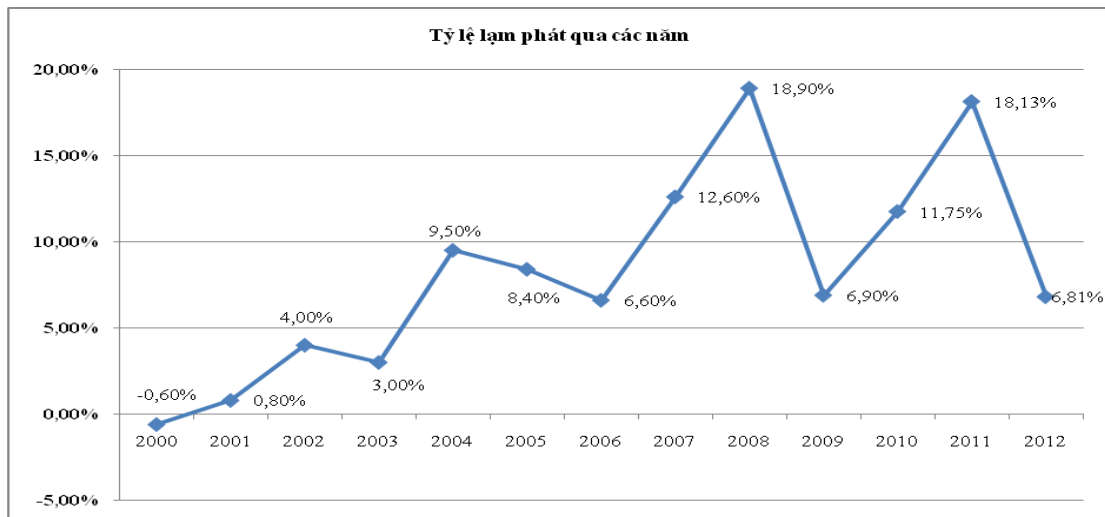
Đến năm 2012, tỷ lệ lạm phát được kiểm soát với mức tăng 6,81%, bằng 1/3 so với mức tăng của năm 2011, hoàn thành chỉ tiêu dưới 10% của năm 2012 mà Chính phủ đã đạt ra từ đầu năm.

Bước sang năm 2013, các điều kiện kinh tế vĩ mô của Việt Nam đã ổn định đáng kể so với thời kỳ bất ổn đầu năm 2012. Đó là dấu hiệu đáng mừng cho các Doanh nghiệp trong nước nói chung và Công ty nói riêng. Mặt khác, với chính sách đảm bảo nguồn cung nguyên liệu đầu vào của Công ty ổn định thông qua hệ thống các nhà cung ứng, ký kết các hợp đồng giữ giá với nhà cung cấp, Công ty có thể giảm thiểu tác động của lạm phát đối với hoạt động kinh doanh của mình.

**BẢN CÔNG BỐ THÔNG TIN BÁN ĐẦU GIÁ PHẦN VỐN TẠI CÔNG TY CỔ PHẦN CƠ KHÍ  
XÂY DỰNG VÀ TƯ VẤN THIẾT KẾ 30/4**

*(Theo Công văn số 11192/BGTVT-QLDN ngày 21 tháng 10 năm 2013 của Bộ Giao thông vận tải về việc thoái vốn đầu tư của Tổng Công ty Công nghiệp ô tô Việt Nam tại Công ty Cổ phần Cơ khí xây dựng và Tư vấn thiết kế 30/4)*

Hình 2: Tỷ lệ lạm phát qua các năm



*Nguồn: GSO, MBS tổng hợp*

### **Lãi suất**

Đối với một doanh nghiệp sản xuất thì rủi ro lãi suất là rủi ro khi chi phí trả lãi vay của doanh nghiệp cao hơn khả năng tạo ra lợi nhuận của doanh nghiệp và mức độ rủi ro về lãi suất cũng khác nhau giữa các ngành với nhau tùy theo cơ cấu nợ vay của các ngành đó.

Chính sách thắt chặt tiền tệ được thực hiện xuyên suốt trong năm 2011 vừa qua nhằm đối phó với lạm phát. Thực tế trong thời gian đó, mức lãi suất trên thị trường ở mức cao và biến động mạnh. Với mức lãi suất vay từ 20 – 25%/năm đã gây khó khăn lớn cho các doanh nghiệp trong việc huy động vốn đáp ứng nhu cầu kinh doanh. Trên thị trường dân cư và tổ chức kinh tế, hiện tượng cạnh tranh huy động vốn giữa các ngân hàng và vượt trần lãi suất diễn ra phổ biến trong 8 tháng đầu năm. Tuy nhiên, ngay sau khi Ngân hàng nhà nước yêu cầu các Ngân hàng thực hiện nghiêm trần lãi suất và xử phạt các tổ chức vi phạm, lãi suất huy động đã giảm về gần mức mức 14%.

Ngày 24/12/2012, Ngân hàng nhà nước đã ban hành thông báo điều chỉnh giảm các mức lãi suất điều hành của NHNN và lãi suất tiền gửi tối đa đối với các tiền gửi bằng VND của tổ chức, cá nhân tại TCTD, chi nhánh ngân hàng nước ngoài. Theo đó, lãi suất tối đa áp dụng đối với tiền gửi không kỳ hạn và có kỳ hạn dưới 1 tháng giữ nguyên là 2%/năm; lãi suất tối đa áp dụng đối với tiền gửi có kỳ hạn từ 1 tháng đến dưới 12 tháng giảm từ 9%/năm xuống 8%/năm. Lãi suất cho vay ngắn hạn bằng VND đối với các nhu cầu vốn phục vụ nông nghiệp, nông thôn, xuất khẩu, công nghiệp hỗ trợ, doanh nghiệp nhỏ và vừa giảm từ 13%/năm xuống 12%/năm; riêng Quỹ tín dụng nhân dân và Tổ chức tài chính vi mô ấn định lãi suất cho vay ngắn hạn bằng VND tối đa là 13%/năm.

Ngân hàng nhà nước cho rằng sau khi lãi suất huy động xuống 8%/năm thì mặt bằng lãi suất cho vay ra trong thời gian tới kỳ vọng sẽ giảm xuống còn 10-12%/năm. Thị trường tiền tệ nói chung và lãi suất thị trường đã có dấu hiệu dần trở lại ổn định.



**BẢN CÔNG BỐ THÔNG TIN BÁN ĐẦU GIÁ PHẦN VỐN TẠI CÔNG TY CỔ PHẦN CƠ KHÍ  
XÂY DỰNG VÀ TƯ VẤN THIẾT KẾ 30/4**

*(Theo Công văn số 11192/BGTVT-QLDN ngày 21 tháng 10 năm 2013 của Bộ Giao thông vận tải về việc thoái vốn đầu tư của Tổng Công ty Công nghiệp ô tô Việt Nam tại Công ty Cổ phần Cơ khí xây dựng và Tư vấn thiết kế 30/4)*

**Tỷ giá hối đoái**

Là rủi ro xảy ra khi các giao dịch kinh tế được thực hiện bằng ngoại tệ và tỷ giá hối đoái biến động theo hướng bất lợi cho doanh nghiệp.

Trong năm 2011 với nhiều biến động của tình hình kinh tế trong nước, tỷ giá chính thức liên tục được điều chỉnh, tuy nhiên thời gian gần đây tỷ giá đã ổn định hơn rất nhiều. Tính đến thời điểm hiện tại, hơn sau 10 tuần tỷ giá 20.828 đồng/USD được Ngân hàng Nhà nước đưa ra từ ngày 24/12/2011 vẫn được giữ vững.

Ngân hàng Nhà nước đã định hướng biên độ điều hành tỷ giá khá ổn định trong năm 2012. Thêm nữa, lực để can thiệp đã được cải thiện rất lớn, khi dự trữ ngoại tệ đã tăng tới 50% trong năm 2011 và đã đạt con số khoảng 20 tỷ USD vào thời điểm cuối năm 2012.

**2. Rủi ro về luật pháp**

Là một Công ty hoạt động trong lĩnh vực sản xuất kinh doanh các mặt hàng cơ khí, chế tạo, lắp dựng kết cấu thép và xây dựng nhà xưởng công nghiệp và hoạt động theo hình thức Công ty cổ phần, Công ty chịu sự chi phối của Hệ thống pháp luật Việt nam, cụ thể:

- Luật đầu tư;
- Luật Doanh nghiệp, Luật Thuế và các Nghị định, Thông tư hướng dẫn thi hành trong giai đoạn xây dựng và hoàn thiện;
- Luật Xây dựng và các Thông tư, Nghị định hướng dẫn thi hành Luật Xây dựng.
- Luật Lao động, Luật Dân sự, Luật Đất đai và các hướng dẫn thi hành luật.

Khi trở thành thành viên của WTO kể từ tháng 11/2007, Việt Nam phải tuân theo các cam kết và thực hiện lộ trình thay đổi về chính sách thuế xuất nhập tại những hiệp định chung về thương mại.

Hiện nay, hệ thống các văn bản quy phạm pháp luật của nước ta đã dần hoàn thiện và luôn được thay đổi cho phù hợp với xu hướng phát triển của nền kinh tế, xã hội. Tuy nhiên, hệ thống văn bản này còn phải tiếp tục điều chỉnh bổ sung cho phù hợp với tình hình thực tế. Do vậy, những thay đổi nếu có của hệ thống pháp luật sẽ có ảnh hưởng nhất định đến việc hoạch định chính sách, chiến lược cũng như ảnh hưởng trực tiếp đến hoạt động sản xuất kinh doanh của Doanh nghiệp.

**3. Rủi ro đặc thù ngành nghề hoạt động**

Với đặc thù hoạt động trong lĩnh vực sản xuất kinh doanh các mặt hàng cơ khí, chế tạo, lắp dựng kết cấu thép và xây dựng nhà xưởng công nghiệp, các công trình hoàn thành thường được chủ đầu tư thanh toán khi hoàn tất việc nghiệm thu công trình hoặc một khoảng thời gian khá dài sau khi công trình hoàn thành. Vì thế dòng tiền của Công ty phụ thuộc khá lớn vào tiến độ thanh toán của các đối tác. Hệ quả là Công ty thường xuyên phải duy trì hệ số nợ ở mức cao với tỷ trọng nợ ngắn hạn là chủ yếu để tài trợ vốn lưu động trong hoạt động kinh doanh. Việc duy trì hệ số nợ cao cộng với

**BẢN CÔNG BỐ THÔNG TIN BÁN ĐẦU GIÁ PHẦN VỐN TẠI CÔNG TY CỔ PHẦN CƠ KHÍ  
XÂY DỰNG VÀ TƯ VẤN THIẾT KẾ 30/4**

*(Theo Công văn số 11192/BGTVT-QLDN ngày 21 tháng 10 năm 2013 của Bộ Giao thông vận tải về việc thoái vốn đầu tư của Tổng Công ty Công nghiệp ô tô Việt Nam tại Công ty Cổ phần Cơ khí xây dựng và Tư vấn thiết kế 30/4)*

việc bị chiếm dụng vốn dài ngày có thể sẽ gây ra rủi ro mất khả năng thanh toán khi Công ty không thu hồi được các khoản nợ, hoặc khách hàng lớn của Công ty bị phá sản.

Với đặc thù của ngành cơ khí và xây dựng là vốn trung và dài hạn, chính sách trên không chỉ làm các doanh nghiệp trong ngành gặp khó khăn lớn trong việc huy động vốn mà với lãi suất cao như hiện nay, các nhà đầu tư cũng thận trọng hơn khi xem xét các quyết định đầu tư vào lĩnh vực này. Dòng tiền chảy vào lĩnh vực cơ khí và xây dựng đang bị thu hẹp đáng kể. Nhìn chung hầu hết các doanh nghiệp trong ngành này vẫn đang gặp khó khăn về cả khả năng huy động vốn để tiếp tục thực hiện dự án cũng như hoạt động kinh doanh đang gặp nhiều đình trệ.

Để giảm thiểu rủi ro này, Công ty đã và đang đưa ra các biện pháp thu hồi công nợ hiệu quả, hạn chế tối đa nguồn vốn bị chiếm dụng. Mặt khác, Công ty sẽ dần thực hiện tái cấu trúc lại nguồn vốn theo hướng tăng dần tỷ trọng các nguồn vốn dài hạn trong tổng nguồn vốn để có thể chủ động về tài chính khi chủ đầu tư chậm thanh toán các khoản nợ.

#### **4. Rủi ro của đợt chào bán**

Thị trường chứng khoán Việt Nam trong 2 tháng cuối năm 2012 và đầu năm 2013 đã ghi nhận một đợt tăng điểm tương đối mạnh kéo dài. Tuy nhiên, đến cuối tháng 02/2013, áp lực điều chỉnh đã xuất hiện. Nguyên nhân chính bắt nguồn từ việc nền kinh tế đã có những tín hiệu tích cực như lạm phát có dấu hiệu đã được kiểm soát, mặt bằng lãi suất liên tục được điều chỉnh theo hướng giảm... đã có ảnh hưởng tốt đến tâm lý của nhà đầu tư. Tuy nhiên xu hướng tăng trưởng ổn định của thị trường chưa được khẳng định chắc chắn trong khi hoạt động của các doanh nghiệp nói chung và doanh nghiệp niêm yết nói riêng vẫn còn gặp nhiều khó khăn, dòng tiền đầu tư cũng trở nên dè dặt hơn với thị trường chứng khoán.

Thêm vào đó, với việc sụt giảm sâu của thị trường chứng khoán trong năm 2011 và phục hồi chậm chạp trong năm 2012 thì mặt bằng giá cổ phiếu trên sàn hiện đang ở mức thấp, hấp dẫn với các nhà đầu tư khi so sánh tương quan với cổ phần của đợt chào bán.

Sự thành công của đợt chào bán cổ phần của Công ty sẽ phụ thuộc vào diễn biến tình hình thị trường chứng khoán niêm yết tại thời điểm chính thức đầu giá, tâm lý của các nhà đầu tư cũng như tính hấp dẫn của cổ phần Công ty Cổ phần Cơ khí xây dựng và tư vấn thiết kế 30/4.

#### **5. Rủi ro khác**

Bên cạnh những yếu tố rủi ro đã nêu trên, còn có các yếu tố rủi ro xảy ra do hiện tượng thiên nhiên khách quan, mang tính bất khả kháng như thiên tai (bão, lụt, hạn hán, dịch bệnh, động đất...), chiến tranh hoặc hỏa hoạn... Những rủi ro này nếu xảy ra sẽ gây ra không ít khó khăn và ảnh hưởng lớn đến hoạt động sản xuất kinh doanh của công ty.

**BẢN CÔNG BỐ THÔNG TIN BÁN ĐẤU GIÁ PHẦN VỐN TẠI CÔNG TY CỔ PHẦN CƠ KHÍ  
XÂY DỰNG VÀ TƯ VẤN THIẾT KẾ 30/4**

*(Theo Công văn số 11192/BGTVT-QLDN ngày 21 tháng 10 năm 2013 của Bộ Giao thông vận tải về việc thoái vốn đầu tư của Tổng Công ty Công nghiệp ô tô Việt Nam tại Công ty Cổ phần Cơ khí xây dựng và Tư vấn thiết kế 30/4)*

---

**III. CÁC BÊN LIÊN QUAN ĐỐI VỚI NỘI DUNG BẢN CÔNG BỐ THÔNG TIN**

**1. Tổ chức Phát hành**

**Công ty Cổ phần Cơ khí xây dựng và tư vấn thiết kế 30/4**

Địa chỉ : Thị trấn Trâu Quỳ, huyện Gia Lâm, Hà Nội

Điện thoại : (84-4) 3827 6390 Fax: (84-4) 3876 6447

Chúng tôi xác nhận rằng Tổng Công ty Công nghiệp Ô tô Việt Nam là cổ đông có quyền sở hữu đầy đủ và hợp pháp đối với số cổ phần chào bán và đảm bảo rằng các thông tin và số liệu trong Bản công bố thông tin này là phù hợp với thực tế mà chúng tôi được biết, hoặc đã điều tra, thu thập một cách hợp lý. Việc chào bán cổ phần này không phải là đợt chào bán để huy động vốn cho Công ty mà chỉ làm thay đổi tỷ lệ sở hữu trong cơ cấu cổ đông và không làm thay đổi mức vốn điều lệ đã đăng ký của Công ty

**2. Tổ chức tư vấn bán đấu giá**

**Công ty Cổ phần Chứng khoán MB**

Bản công bố thông tin này là một phần của hồ sơ bán cổ phần của Tổng Công ty Cổ phần Công nghiệp Ô tô Việt Nam tại Công ty Cổ phần Cơ khí xây dựng và tư vấn thiết kế 30/4 do Công ty Cổ phần Chứng khoán MB (“MBS”) tham gia lập và công bố trên cơ sở Hợp đồng số 12/2013/MBS/HĐTĐ ký giữa Tổng Công ty Cổ phần Công nghiệp Ô tô Việt Nam và Công ty Cổ phần Chứng khoán MB (“MBS”). Chúng tôi đảm bảo rằng việc phân tích, đánh giá và lựa chọn ngôn từ trong Bản công bố thông tin này được phản ánh trung thực dựa trên cơ sở các thông tin và số liệu do Công ty Cổ phần Cơ khí xây dựng và tư vấn thiết kế 30/4 cung cấp. Bản Công bố thông tin này chỉ có giá trị để tham khảo.

**BẢN CÔNG BỐ THÔNG TIN BÁN ĐÁU GIÁ PHẦN VỐN TẠI CÔNG TY CỔ PHẦN CƠ KHÍ  
XÂY DỰNG VÀ TƯ VẤN THIẾT KẾ 30/4**

*(Theo Công văn số 11192/BGTVT-QLDN ngày 21 tháng 10 năm 2013 của Bộ Giao thông vận tải về việc thoái vốn đầu tư của Tổng Công ty Công nghiệp ô tô Việt Nam tại Công ty Cổ phần Cơ khí xây dựng và Tư vấn thiết kế 30/4)*

---

**IV. CÁC KHÁI NIỆM**

- Công ty Công ty Cổ phần Cơ khí xây dựng và tư vấn thiết kế 30/4
- Cơ khí 30/4 Công ty Cổ phần Cơ khí xây dựng và tư vấn thiết kế 30/4
- BKS Ban kiểm soát
- BCKT Báo cáo kiểm toán
- BCTC Báo cáo tài chính
- CBTT Công bố thông tin
- CNĐKKD Chứng nhận đăng ký kinh doanh
- Công ty Công ty Cổ phần
- CBCNV Cán bộ công nhân viên
- ĐHĐCĐ Đại hội đồng cổ đông
- GDP Gross Domestic Product – Tổng sản phẩm nội địa
- HĐQT Hội đồng quản trị
- ISO International Organization for Standardization – Cơ quan thiết lập tiêu chuẩn quốc tế bao gồm các đại diện từ các tổ chức tiêu chuẩn các quốc gia
- TMCP Thương mại cổ phần
- TNHH Trách nhiệm hữu hạn
- TSCĐ Tài sản cố định
- UBND Ủy ban Nhân dân
- Vinamotor Tổng Công ty Công nghiệp Ô tô Việt Nam
- WTO World Trade Organisation – Tổ chức thương mại thế giới

**BẢN CÔNG BỐ THÔNG TIN BÁN ĐẦU GIÁ PHẦN VỐN TẠI CÔNG TY CỔ PHẦN CƠ KHÍ  
XÂY DỰNG VÀ TƯ VẤN THIẾT KẾ 30/4**

*(Theo Công văn số 11192/BGTVT-QLDN ngày 21 tháng 10 năm 2013 của Bộ Giao thông vận tải về việc thoái vốn đầu tư của Tổng Công ty Công nghiệp ô tô Việt Nam tại Công ty Cổ phần Cơ khí xây dựng và Tư vấn thiết kế 30/4)*

**V. TÌNH HÌNH VÀ ĐẶC ĐIỂM CỦA CÔNG TY**

**1. Tóm tắt quá trình hình thành và phát triển**

**1.1. Quá trình hình thành và phát triển**

Công ty Cổ phần Cơ khí xây dựng và tư vấn thiết kế 30/4 được thành lập từ tháng 09 năm 1970. Theo Quyết định 3848/QĐ-GTVT ngày 09/12/2004 của Bộ trưởng Bộ Giao thông vận tải, Công ty đã được chuyển đổi từ doanh nghiệp nhà nước hạch toán độc lập tự chủ và độc lập hoàn toàn về mặt kinh tế, có con dấu riêng, có tư cách pháp nhân đầy đủ thành công ty cổ phần.

Trải qua nhiều bước thăng trầm qua các năm hoạt động, Công ty đã dần ổn định, phát triển và trở thành một đơn vị chế tạo, lắp dựng các sản phẩm kết cấu thép, các công trình xây dựng có uy tín. Công ty đã tham gia, xây dựng, chế tạo và lắp dựng nhiều công trình có quy mô vừa và lớn, chiếm một vị trí quan trọng đối với cơ sở hạ tầng của nền kinh tế quốc dân.

Theo Giấy đăng ký kinh doanh số 0100104235 do Sở Kế hoạch và Đầu tư Thành phố Hà Nội cấp lần đầu ngày 08/07/2005, đăng ký thay đổi lần thứ 5 ngày 23/07/2010. Công ty có vốn điều lệ là 9.625.000.000 đồng (tương ứng 962.500 cổ phần), trong đó nhà nước nắm giữ 288.750 cổ phần (chiếm 30% vốn điều lệ của Công ty).

**1.2. Giới thiệu về Công ty**

Tổ chức phát hành:	<b>Công ty Cổ phần Cơ khí xây dựng và tư vấn thiết kế 30/4</b>
Tên giao dịch:	Công ty Cổ phần Cơ khí xây dựng và tư vấn thiết kế 30/4
Tên tiếng Anh:	30/4 Design Consulting And Construction Mechanical Joint Stock Company
Tên viết tắt:	30/4 DESICO.,JSC
Trụ sở chính:	Thị trấn Trâu Quỳ, huyện Gia Lâm, Hà Nội
Điện thoại:	(84-4) 3827 6390
Fax:	(84-4) 3876 6447
Giấy ĐKKD số:	0100104235 do Sở Kế hoạch Đầu tư Thành phố Hà Nội cấp lần đầu ngày 08/07/2005, đăng ký thay đổi lần thứ 5 ngày 23/07/2010.
Vốn điều lệ đăng ký:	9.625.000.000 đồng.
Vốn điều lệ thực góp:	9.625.000.000 đồng.
Mệnh giá:	10.000 đồng/cổ phần

**BẢN CÔNG BỐ THÔNG TIN BÁN ĐẤU GIÁ PHẦN VỐN TẠI CÔNG TY CỔ PHẦN CƠ KHÍ  
XÂY DỰNG VÀ TƯ VẤN THIẾT KẾ 30/4**

*(Theo Công văn số 11192/BGTVT-QLDN ngày 21 tháng 10 năm 2013 của Bộ Giao thông vận tải về việc thoái vốn đầu tư của Tổng Công ty Công nghiệp ô tô Việt Nam tại Công ty Cổ phần Cơ khí xây dựng và Tư vấn thiết kế 30/4)*

---

Sàn giao dịch: Chưa niêm yết, chưa đăng ký giao dịch

Logo:



**Ngành, nghề kinh doanh:**

Theo giấy chứng nhận đăng ký doanh nghiệp số 0100104235 do Sở Kế hoạch và Đầu tư Thành phố Hà Nội cấp lần đầu ngày 08/07/2005, đăng ký thay đổi lần thứ 5 ngày 23/07/2010. Ngành nghề kinh doanh của Công ty như sau :

- Xuất nhập khẩu trực tiếp phụ tùng ô tô, xe máy;
- Sửa chữa, lắp ráp ô tô, xe máy;
- Sản xuất sản phẩm công nghiệp khác;
- Tư vấn thiết kế cơ khí (không bao gồm dịch vụ thiết kế phương tiện vận tải);
- Sản xuất các sản phẩm cơ khí, kết cấu thép, các loại cột điện và dầm cầu phục vụ giao thông;
- Sản xuất các cấu kiện thép và bê tông cốt thép;
- Xây dựng các công trình giao thông, công nghiệp và dân dụng;
- Đại lý xăng dầu, nhiên liệu phục vụ ngành giao thông vận tải;
- Kinh doanh vật tư, phụ tùng, thiết bị, phương tiện cơ khí giao thông vận tải;
- Đào tạo công nhân kỹ thuật các ngành: cơ khí, điện, tin học, xây dựng, mạ kẽm nhúng nóng (không bao gồm đào tạo cho các đơn vị có chức năng xuất khẩu lao động);
- Tư vấn, thiết kế kết cấu: đối với các công trình xây dựng dân dụng và công nghiệp;
- Tư vấn, thiết kế tổng mặt bằng, kiến trúc, nội - ngoại thất: đối với công trình xây dựng dân dụng, công nghiệp;
- Tư vấn, thiết kế cấp điện: đối với các công trình xây dựng dân dụng, công nghiệp, kỹ thuật hạ tầng khu đô thị;
- Tư vấn, thiết kế cấp thoát nước: đối với công trình xây dựng dân dụng công nghiệp, khu đô thị, khu công nghiệp, khu chế xuất, công trình cấp thoát nước;
- Khảo sát địa chất công trình và khảo sát địa chất thủy văn;
- Lập và thẩm tra dự án đầu tư xây dựng; thẩm tra tổng dự toán công trình dân dụng, công nghiệp; thẩm tra thiết kế đối với: thiết kế kết cấu, thiết kế tổng mặt bằng, thiết kế kiến trúc, thiết kế cấp điện, thiết kế cấp thoát nước;
- Quản lý dự án đầu tư và đấu thầu xây dựng; quản lý quá trình thi công, xây lắp.

**BẢN CÔNG BỐ THÔNG TIN BÁN ĐẦU GIÁ PHẦN VỐN TẠI CÔNG TY CỔ PHẦN CƠ KHÍ  
XÂY DỰNG VÀ TƯ VẤN THIẾT KẾ 30/4**

*(Theo Công văn số 11192/BGTVT-QLDN ngày 21 tháng 10 năm 2013 của Bộ Giao thông vận tải về việc thoái vốn đầu tư của Tổng Công ty Công nghiệp ô tô Việt Nam tại Công ty Cổ phần Cơ khí xây dựng và Tư vấn thiết kế 30/4)*

### 1.3. Cơ cấu vốn cổ phần

Ngoài phần vốn của Nhà nước tại Công ty Cổ phần Cơ khí xây dựng và tư vấn thiết kế 30/4 (chiếm 30,0%), cổ đông của Công ty đều là cổ đông cá nhân, chiếm hơn 70,0% tổng số vốn cổ phần của Công ty. Cơ cấu cổ đông cập nhật tại thời điểm 04/06/2013.

*Bảng 1: Cơ cấu cổ đông tại ngày 04/06/2013*

STT	Danh mục	Số CP nắm giữ	Giá trị (đồng)	Tỷ lệ (%)
<b>1</b>	<b>Cổ đông Nhà nước</b>	<b>288.750</b>	<b>2.887.500.000</b>	<b>30%</b>
	<i>Tổng Công ty Công nghiệp Ô tô Việt Nam (Vinamotor)</i>	288.750	2.887.500.000	30%
<b>2</b>	<b>Cổ đông trong nước</b>	<b>673.750</b>	<b>6.737.500.000</b>	<b>70%</b>
	<i>Cá nhân trong nước</i>	673.750	6.737.500.000	70%
	<i>Tổ chức trong nước</i>	0	0	0%
<b>3</b>	<b>Cổ đông nước ngoài</b>	<b>0</b>	<b>0</b>	<b>0%</b>
	<i>Cá nhân nước ngoài</i>	0	0	0%
	<i>Tổ chức nước ngoài</i>	0	0	0%
	<b>TỔNG CỘNG</b>	<b>962.500</b>	<b>9.625.000.000</b>	<b>100%</b>

*(Nguồn: CTCP Cơ khí xây dựng và tư vấn thiết kế 30/4)*

### 2. Cơ cấu tổ chức của Công ty

Hiện nay Công ty Cổ phần Công ty Cổ phần Cơ khí xây dựng và tư vấn thiết kế 30/4 được tổ chức và hoạt động theo Luật Doanh nghiệp số 60/2005/QH11 đã được Quốc hội nước Cộng hòa xã hội chủ nghĩa Việt Nam khóa XI kỳ họp thứ 08 thông qua ngày 29/11/2005. Cơ sở của hoạt động quản trị và điều hành của Công ty Cổ phần Cơ khí xây dựng và tư vấn thiết kế 30/4 là Điều lệ tổ chức và hoạt động.

### 3. Cơ cấu bộ máy quản lý của Công ty

- **Đại hội đồng cổ đông:** là cơ quan có thẩm quyền cao nhất của Công ty Cổ phần Cơ khí xây dựng và tư vấn thiết kế 30/4, gồm tất cả các cổ đông có quyền biểu quyết, quyết định mọi vấn đề được luật pháp và điều lệ của Công ty quy định.
- **Hội đồng quản trị:** là cơ quan cao nhất của Công ty Cổ phần Cơ khí xây dựng và tư vấn thiết kế 30/4, có toàn quyền nhân danh Công ty để quyết định mọi vấn đề liên quan đến mục đích, quyền lợi của Công ty, phù hợp với các quy định của Pháp luật trừ những vấn đề thuộc thẩm quyền của ĐHĐCĐ quyết định.
- **Ban kiểm soát:** là tổ chức do ĐHĐCĐ bầu ra và bãi miễn theo đa số phiếu của cổ phần hiện diện bằng thẻ thức trực tiếp bỏ phiếu kín, thay mặt cổ đông để kiểm tra

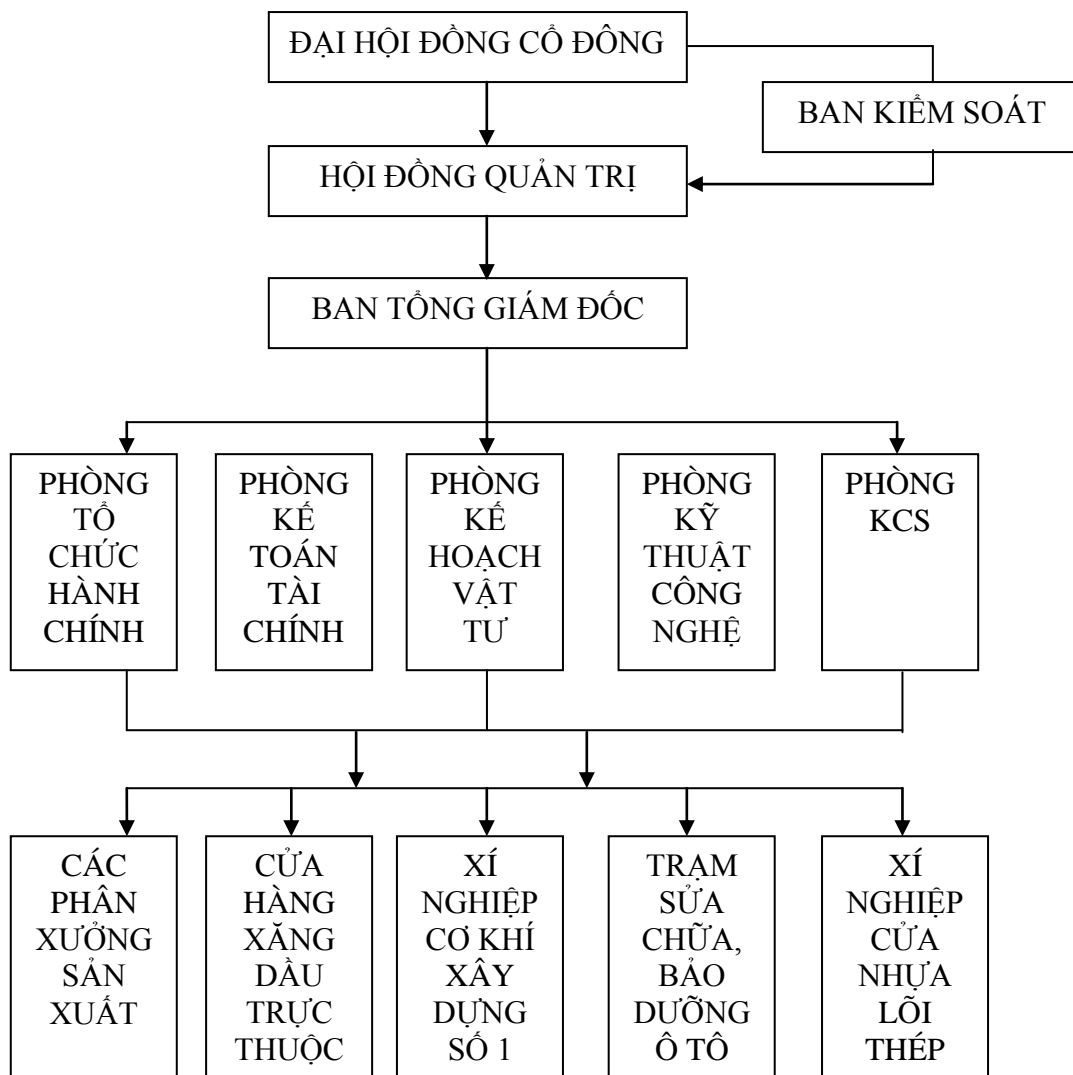
**BẢN CÔNG BỐ THÔNG TIN BÁN ĐẦU GIÁ PHẦN VỐN TẠI CÔNG TY CỔ PHẦN CƠ KHÍ  
XÂY DỰNG VÀ TƯ VẤN THIẾT KẾ 30/4**

*(Theo Công văn số 11192/BGTVT-QLDN ngày 21 tháng 10 năm 2013 của Bộ Giao thông vận tải về việc thoái vốn đầu tư của Tổng Công ty Công nghiệp ô tô Việt Nam tại Công ty Cổ phần Cơ khí xây dựng và Tư vấn thiết kế 30/4)*

tính hợp lý, hợp pháp trong quản lý, điều hành hoạt động kinh doanh, trong ghi chép sổ sách kế toán và báo cáo tài chính của Công ty.

- **Ban Giám đốc:** Ban điều hành của Công ty Cổ phần Cơ khí xây dựng và tư vấn thiết kế 30/4: Tổng Giám đốc, Phó Tổng Giám đốc do HĐQT bổ nhiệm hoặc phê chuẩn. Tổng Giám đốc là người điều hành cao nhất mọi hoạt động của Công ty và chịu trách nhiệm trước pháp luật, cổ đông, HĐQT về việc thực hiện các quyền, nhiệm vụ được giao và thay mặt Công ty đại diện giao dịch với các cơ quan nhà nước và các đơn vị kinh tế khác.
- **Các phòng ban chức năng:** có chức năng tham mưu và giúp việc cho Ban Giám đốc, trực tiếp hoạt động và điều hành theo chức năng chuyên môn và chỉ đạo của Ban Tổng Giám đốc.

Hình 3: Sơ đồ bộ máy quản lý





**BẢN CÔNG BỐ THÔNG TIN BÁN ĐÁU GIÁ PHẦN VỐN TẠI CÔNG TY CỔ PHẦN CƠ KHÍ  
XÂY DỰNG VÀ TƯ VẤN THIẾT KẾ 30/4**

*(Theo Công văn số 11192/BGTVT-QLDN ngày 21 tháng 10 năm 2013 của Bộ Giao thông vận tải về việc thoái vốn đầu tư của Tổng Công ty Công nghiệp ô tô Việt Nam tại Công ty Cổ phần Cơ khí xây dựng và Tư vấn thiết kế 30/4)*

#### **4. Hoạt động kinh doanh**

##### **4.1. Sản phẩm/dịch vụ chủ yếu**

Công ty Cổ phần Cơ khí xây dựng và tư vấn thiết kế 30/4 là công ty hoạt động chủ yếu trong lĩnh vực sản xuất kinh doanh các mặt hàng cơ khí, chế tạo, lắp dựng kết cấu thép và xây dựng nhà xưởng công nghiệp.

Các sản phẩm dịch vụ chủ yếu của Công ty bao gồm:

- Xuất nhập khẩu trực tiếp phụ tùng ô tô, xe máy và kim khí;
- Sửa chữa, lắp ráp ô tô, xe máy;
- Sản xuất các sản phẩm công nghiệp khác;
- Sản xuất các sản phẩm cơ khí, kết cấu thép, các loại cột điện và dầm cầu phục vụ giao thông;
- Sản xuất các cấu kiện thép và bê tông cốt thép;
- Xây dựng và sửa chữa các công trình giao thông, công nghiệp và dân dụng;
- Đại lý xăng dầu, nhiên liệu phục vụ ngành giao thông vận tải;
- Kinh doanh vật tư, phụ tùng thiết bị phương tiện cơ khí giao thông vận tải;
- Đào tạo công nhân, kỹ thuật các ngành nghề: điện, điện tử, tin học, cơ khí, sửa chữa ô tô, xây dựng, mạ kẽm nhúng nóng...

##### **4.2. Doanh thu thuần và lợi nhuận gộp qua các năm**

*Bảng 2: Doanh thu thuần và lợi nhuận gộp qua các năm*

<b>Chỉ tiêu</b>	<b>Năm 2010 (triệu đồng)</b>	<b>Năm 2011 (triệu đồng)</b>	<b>% tăng của năm 2011 so với năm 2010</b>	<b>Năm 2012 (triệu đồng)</b>	<b>% tăng của năm 2012 so với năm 2011</b>
Doanh thu thuần về bán hàng và cung cấp dịch vụ	33.803	38.061	12,60%	31.078	(18,35%)
Lợi nhuận gộp về bán hàng và cung cấp dịch vụ	6.383	8.383	31,33%	5.555	(33,73%)

*(Nguồn: BCTCKT năm 2010, 2011 và 2012 của CTCP Cơ khí xây dựng và tư vấn thiết kế 30/4)*

Nếu như trong năm 2011, doanh thu thuần và lợi nhuận gộp về bán hàng và cung cấp dịch vụ của Công ty tăng trưởng hơn so với năm 2010 (lần lượt là 12,60% và 31,33%) thì đến năm 2012, cả hai chỉ tiêu này đều có sự giảm sút so với năm 2011. Cụ thể, trong năm 2012, doanh thu thuần của Công ty đạt hơn 31.078 triệu đồng, giảm 18,35% so với năm 2011, còn lợi nhuận sau thuế của Công ty chỉ đạt 5.555 triệu đồng, giảm tới 33,73% so với năm 2011. Nguyên nhân của sự giảm sút này là do:

**BẢN CÔNG BỐ THÔNG TIN BÁN ĐẦU GIÁ PHẦN VỐN TẠI CÔNG TY CỔ PHẦN CƠ KHÍ  
XÂY DỰNG VÀ TƯ VẤN THIẾT KẾ 30/4**

*(Theo Công văn số 11192/BGTVT-QLDN ngày 21 tháng 10 năm 2013 của Bộ Giao thông vận tải về việc thoái vốn đầu tư của Tổng Công ty Công nghiệp ô tô Việt Nam tại Công ty Cổ phần Cơ khí xây dựng và Tư vấn thiết kế 30/4)*

- Tình hình khó khăn chung của nền kinh tế, các chính sách cắt giảm đầu tư công của Chính phủ, việc tiếp cận vốn ngân hàng khó khăn, lãi suất vay vốn cao, sự đóng băng của thị trường bất động sản đã dẫn tới các ngành sản xuất liên quan đến xây dựng cũng bị ảnh hưởng theo.
- Bên cạnh đó, hiện tại Nhà nước cũng thiếu các chính sách hỗ trợ các doanh nghiệp cơ khí do đây một lĩnh vực đòi hỏi đầu tư lớn nhưng hiệu quả sản xuất không cao.

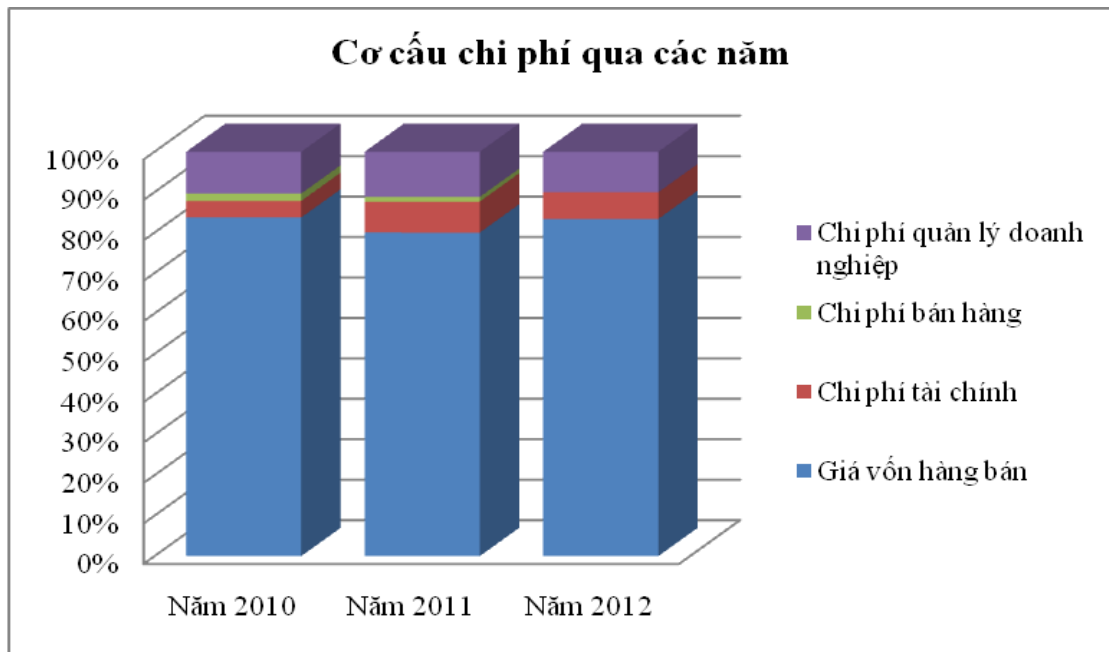
**4.3. Chi phí**

*Bảng 3: Cơ cấu chi phí qua các năm*

Chỉ tiêu	Năm 2010		Năm 2011		Năm 2012	
	Giá trị (triệu đồng)	Tỷ trọng (%)	Giá trị (triệu đồng)	Tỷ trọng (%)	Giá trị (triệu đồng)	Tỷ trọng (%)
Giá vốn hàng bán	27.420	83,76%	29.678	80,02%	25.523	83,39%
Chi phí tài chính	1.340	4,09%	2.841	7,66%	2.018	6,59%
Chi phí bán hàng	598	1,83%	428	1,15%	0	0,00%
Chi phí quản lý doanh nghiệp	3.378	10,32%	4.140	11,16%	3.065	10,01%
<b>Tổng lợi nhuận</b>	<b>32.736</b>	<b>100%</b>	<b>37.087</b>	<b>100%</b>	<b>30.606</b>	<b>100%</b>

*(Nguồn: BCTCKT năm 2010, 2011 và 2012 của CTCP Cơ khí xây dựng và tư vấn thiết kế 30/4)*

*Hình 4: Cơ cấu chi phí qua các năm*



*(Nguồn: BCTCKT năm 2010, 2011 và 2012 của CTCP Cơ khí xây dựng và tư vấn thiết kế 30/4)*

**BẢN CÔNG BỐ THÔNG TIN BÁN ĐẦU GIÁ PHẦN VỐN TẠI CÔNG TY CỔ PHẦN CƠ KHÍ  
XÂY DỰNG VÀ TƯ VẤN THIẾT KẾ 30/4**

*(Theo Công văn số 11192/BGTVT-QLDN ngày 21 tháng 10 năm 2013 của Bộ Giao thông vận tải về việc thoái vốn đầu tư của Tổng Công ty Công nghiệp ô tô Việt Nam tại Công ty Cổ phần Cơ khí xây dựng và Tư vấn thiết kế 30/4)*

Trong các loại chi phí của Công ty Cổ phần Cơ khí xây dựng và tư vấn thiết kế 30/4, giá vốn hàng bán của Công ty chiếm khoảng trên 80% tổng chi phí. Chi phí lãi vay của Công ty năm 2011 (chiếm 7,66% tổng chi phí) tăng mạnh so với năm 2010 (chiếm 4,09% tổng chi phí), bước sang năm 2012 chi phí này đã giảm xuống nhờ mặt bằng lãi suất chung giảm và chỉ còn chiếm 6,59% tổng chi phí. Chi phí quản lý doanh nghiệp trong giai đoạn năm 2010 – 2012 thường xuyên chiếm khoảng 10% tổng chi phí. Trong khi đó, chi phí bán hàng chỉ chiếm một tỷ trọng rất nhỏ.

*Bảng 4: Một số nhà cung cấp nguyên liệu đầu vào chủ yếu của Công ty*

<b>STT</b>	<b>Nhà cung cấp</b>	<b>Địa chỉ</b>	<b>Sản phẩm</b>
1	Công ty Cổ phần Thương mại và Dịch vụ Mạnh Hưng Phát	Số 354 Ngô Gia Tự, Đức Giang, Long Biên, Hà Nội	Thép tấm, thép hình các loại
2	Công ty Cổ phần Đầu tư Xây lắp thương mại I – Xí nghiệp kinh doanh vật liệu xây dựng 1	Số 47, ngõ 53, Đức Giang, Long Biên, Hà Nội	Thép tấm, thép hình các loại
3	Công ty Cổ phần Thương mại Citicom	Tầng 7, tòa nhà Đại Phát, lô A2C, cụm TTCN&CNN, phường Dịch Vọng Hậu, Cầu Giấy, Hà Nội	Thép tấm các loại
4	Công ty TNHH Tuyên Hoa	Xã Vĩnh Ngọc, Đông Anh, Hà Nội	Thép tròn, thép chế tạo các loại
5	Công ty TNHH Ống thép 190	Km91, quốc lộ 5A, đường Hùng Vương, Hồng Bàng, Hải Phòng	Thép ống, thép hộp các loại

*(Nguồn: CTCP Cơ khí xây dựng và tư vấn thiết kế 30/4)*

**BẢN CÔNG BỐ THÔNG TIN BÁN ĐẦU GIÁ PHẦN VỐN TẠI CÔNG TY CỔ PHẦN CƠ KHÍ  
XÂY DỰNG VÀ TƯ VẤN THIẾT KẾ 30/4**

*(Theo Công văn số 11192/BGTVT-QLDN ngày 21 tháng 10 năm 2013 của Bộ Giao thông vận tải về việc thoái vốn đầu tư của Tổng Công ty Công nghiệp ô tô Việt Nam tại Công ty Cổ phần Cơ khí xây dựng và Tư vấn thiết kế 30/4)*

**4.4. Một số hợp đồng tiêu biểu của Công ty Cổ phần Cơ khí xây dựng và tư vấn thiết kế 30/4**

*Bảng 5: Một số hợp đồng tiêu biểu của Công ty*

<b>STT</b>	<b>Hợp đồng</b>	<b>Khách hàng</b>	<b>Giá trị hợp đồng (nghìn đồng)</b>
1	Hợp đồng thi công xây dựng công trình số 1220/2012/HĐ-XD: Sản xuất dầm thép DTĐP-30 để phục vụ công tác phòng chống lụt bão năm 2012 (Đợt 1)	Khu Quản lý đường bộ II	2.412.429
2	Hợp đồng thi công xây dựng công trình số 273/2012/HĐ-XD: Sản xuất dầm thép DTĐP-30 để phục vụ cho công tác phòng chống lụt bão năm 2012 (Đợt 2)	Khu Quản lý đường bộ IV	4.161.756
3	Hợp đồng số 02/HĐKT: Chế tạo, vận chuyển, lắp dựng khung kèo thép của công trình: Nhà máy sản xuất bánh kẹo Trảng An	Công ty Cổ phần Đầu tư và Xây dựng Việt Hà	2.621.351
4	Hợp đồng số 49/HĐKT: Chế tạo, vận chuyển và lắp dựng Khung kết cấu thép Nhà xưởng của công trình: Nhà máy Technomeiji Việt Nam	Công ty Cổ phần tư vấn thiết kế kiến trúc CG Việt Nam	1.482.191
5	Đơn hàng xuất khẩu: PO227702 + PO227802 + PO227801 + PO227922 + PO227840 + PO227934	COELME - ITALIA	534.667

*(Nguồn: CTCP Cơ khí xây dựng và tư vấn thiết kế 30/4)*

**4.5. Nhân hiệu thương mại**

Logo Công ty:



**BẢN CÔNG BỐ THÔNG TIN BÁN ĐÁU GIÁ PHẦN VỐN TẠI CÔNG TY CỔ PHẦN CƠ KHÍ  
XÂY DỰNG VÀ TƯ VẤN THIẾT KẾ 30/4**

*(Theo Công văn số 11192/BGTVT-QLDN ngày 21 tháng 10 năm 2013 của Bộ Giao thông vận tải về việc thoái vốn đầu tư của Tổng Công ty Công nghiệp ô tô Việt Nam tại Công ty Cổ phần Cơ khí xây dựng và Tư vấn thiết kế 30/4)*

**4.6. Hoạt động Marketing**

Hiện tại Công ty chưa có bộ phận Marketing chuyên biệt, hiện do các phòng ban chức năng kiêm thực hiện hoạt động Marketing.

Hiện tại, chính sách và hình thức quảng cáo thương hiệu của Công ty bao gồm:

- Có chính sách hoa hồng môi giới theo giá trị hợp đồng đối với mọi cá nhân nếu tìm được việc và giới thiệu Công ty ký hợp đồng với khách hàng;
- Có catalogue giới thiệu Công ty và sản phẩm của Công ty;
- Có trang website riêng của Công ty: [www.cokhi304.vn](http://www.cokhi304.vn)
- Tham gia quảng cáo trên các phương tiện thông tin đại chúng như báo viết, các tạp chí...
- Tham gia công tác từ thiện, tài trợ cho các chương trình văn hóa của VTV, VOV...

**5. Báo cáo kết quả hoạt động kinh doanh trong 03 năm gần nhất**

**5.1. Tóm tắt một số chỉ tiêu về hoạt động sản xuất kinh doanh các năm**

*Bảng 6: Một số chỉ tiêu về hoạt động kinh doanh các năm*

<b>Chỉ tiêu</b>	<b>Năm 2010 (triệu đồng)</b>	<b>Năm 2011 (triệu đồng)</b>	<b>Năm 2012 (triệu đồng)</b>
Tổng tài sản	31.798	42.292	30.293
Nợ phải trả	20.601	30.763	19.886
Vốn chủ sở hữu	11.196	11.528	10.406
Nợ ngắn hạn	19.616	29.655	18.637
Nợ dài hạn	985	1.109	1.250
Vốn điều lệ	9.625	9.625	9.625
Doanh thu thuần	33.803	38.061	31.078
Lợi nhuận gộp	6.383	8.383	5.555
Lợi nhuận trước thuế	1.317	1.432	550
Lợi nhuận sau thuế	988	1.074	379
Tỷ suất lợi nhuận gộp	18,88%	22,03%	17,87%
Tỷ suất lợi nhuận sau thuế	2,92%	2,82%	1,22%
ROA	3,11%	2,54%	1,25%

**BẢN CÔNG BỐ THÔNG TIN BÁN ĐẦU GIÁ PHẦN VỐN TẠI CÔNG TY CỔ PHẦN CƠ KHÍ  
XÂY DỰNG VÀ TƯ VẤN THIẾT KẾ 30/4**

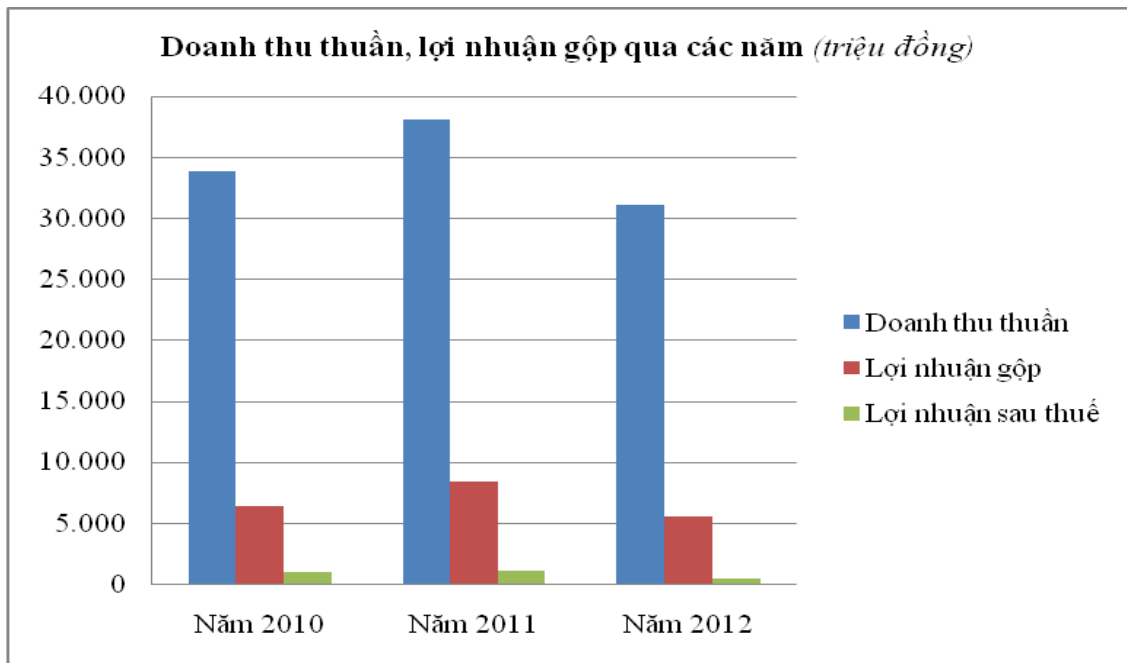
*(Theo Công văn số 11192/BGTVT-QLDN ngày 21 tháng 10 năm 2013 của Bộ Giao thông vận tải về việc thoái vốn đầu tư của Tổng Công ty Công nghiệp ô tô Việt Nam tại Công ty Cổ phần Cơ khí xây dựng và Tư vấn thiết kế 30/4)*

<b>Chỉ tiêu</b>	<b>Năm 2010 (triệu đồng)</b>	<b>Năm 2011 (triệu đồng)</b>	<b>Năm 2012 (triệu đồng)</b>
ROE	8,82%	9,32%	3,64%
BV	11.633	11.977	10.812
<b>EPS (đồng/cổ phần)</b>	<b>1.026</b>	<b>1.113</b>	<b>376</b>

*(Nguồn: BCTCKT năm 2010, 2011 và 2012 của CTCP Cơ khí xây dựng và tư vấn thiết kế 30/4)*

**5.2. Kết quả kinh doanh qua các năm**

*Hình 5: Kết quả kinh doanh qua các năm*



*(Nguồn: BCTCKT năm 2010, 2011 và 2012 của CTCP Cơ khí xây dựng và tư vấn thiết kế 30/4)*

**5.3. Các chỉ tiêu tăng trưởng**

*Bảng 7: Tốc độ tăng trưởng qua các năm*

<b>Tốc độ tăng trưởng</b>	<b>Năm 2010</b>	<b>Năm 2011</b>	<b>Năm 2012</b>
Tổng tài sản	16,68%	33,00%	(28,37%)
Vốn chủ sở hữu	4,33%	2,97%	(9,73%)
Doanh thu thuần	(7,80%)	12,60%	(18,35%)
Lợi nhuận trước thuế	150,38%	8,73%	(61,59%)
Lợi nhuận sau thuế	114,32%	8,70%	(64,71%)

*(Nguồn: BCTCKT năm 2010, 2011 và 2012 của CTCP Cơ khí xây dựng và tư vấn thiết kế 30/4)*

**BẢN CÔNG BỐ THÔNG TIN BÁN ĐÁU GIÁ PHẦN VỐN TẠI CÔNG TY CỔ PHẦN CƠ KHÍ  
XÂY DỰNG VÀ TƯ VẤN THIẾT KẾ 30/4**

*(Theo Công văn số 11192/BGTVT-QLDN ngày 21 tháng 10 năm 2013 của Bộ Giao thông vận tải về việc thoái vốn đầu tư của Tổng Công ty Công nghiệp ô tô Việt Nam tại Công ty Cổ phần Cơ khí xây dựng và Tư vấn thiết kế 30/4)*

---

Kết quả kinh doanh của Công ty trong năm 2010 so với năm 2009 và năm 2011 so với năm 2010 tăng trưởng khá tốt, Tuy nhiên bước năm 2012, hầu hết các chỉ số tăng trưởng của Công ty chủ yếu trong năm 2012 so với năm 2011 đều âm.

**5.4. Các nhân tố ảnh hưởng đến kết quả hoạt động sản xuất kinh doanh của Công ty trong giai đoạn năm 2010 - 2012**

***Thuận lợi***

- Công ty có gần 20 năm kinh nghiệm trong lĩnh vực chế tạo kết cấu thép;
- Hệ thống nhà xưởng của Công ty rộng rãi, được trang bị thiết bị máy móc đầy đủ, hiện đại;
- Đội ngũ CBCNV của Công ty có nhiều kinh nghiệm, có tay nghề cao;
- Công ty đã xây dựng được mối quan hệ tốt với nhiều bạn hàng truyền thống và có tiềm lực.

***Khó khăn***

- Công ty là một doanh nghiệp loại vừa, vì vậy hoạt động sản xuất kinh doanh phụ thuộc nhiều vào nguồn vốn huy động;
- Lĩnh vực hoạt động sản xuất có hàm lượng kỹ thuật không cao, lợi nhuận thấp, gặp phải sự cạnh tranh khốc liệt. Bên cạnh đó, Nhà nước không có các chính sách hỗ trợ và phát triển ngành cơ khí nên không có cơ hội phát triển;
- Trong những năm gần đây, đặc biệt giai đoạn năm 2012-2013, Công ty gặp rất nhiều khó khăn về mọi mặt, Công ty không đủ việc, CBCNV phải chờ việc, công nợ khó đòi, hàng tồn kho giá trị lớn ảnh hưởng rất lớn đến kết quả kinh doanh của Công ty.

**6. Vị thế của Công ty so với các doanh nghiệp khác trong ngành**

**6.1. Triển vọng phát triển của ngành**

Nền kinh tế của Việt Nam đã và đang từng bước hồi phục sau cuộc khủng hoảng kinh tế - tài chính diễn ra trong thời gian vừa qua. Đầu tư trong nước đang gia tăng trở lại. Đầu tư nước ngoài vào Việt Nam cũng đang chuyển biến tốt sau vài năm sụt giảm. Chính vì thế, nhu cầu về sản phẩm và dịch vụ của ngành cơ khí, thi công công trình là rất lớn do đây là một ngành mà nhu cầu thị trường phụ thuộc rất nhiều vào chu kỳ phát triển kinh tế của đất nước. Thêm vào đó, do Việt Nam đang từng bước hoà nhập vào nền kinh tế toàn cầu, một thị trường xuất khẩu rộng lớn cho các sản phẩm gia công cơ khí của Công ty đang từng bước được mở ra. Vì vậy, hoàn toàn khách quan khi nói rằng nhu cầu về sản phẩm và dịch vụ của ngành hiện đang gia tăng và đang có xu hướng gia tăng hơn nữa trong những năm tới.

**6.2. Triển vọng Công ty**

Hiện nay, Công ty Cổ phần Cơ khí xây dựng và tư vấn thiết kế 30/4 đã có những bước

**BẢN CÔNG BỐ THÔNG TIN BÁN ĐẤU GIÁ PHẦN VỐN TẠI CÔNG TY CỔ PHẦN CƠ KHÍ  
XÂY DỰNG VÀ TƯ VẤN THIẾT KẾ 30/4**

*(Theo Công văn số 11192/BGTVT-QLDN ngày 21 tháng 10 năm 2013 của Bộ Giao thông vận tải về việc thoái vốn đầu tư của Tổng Công ty Công nghiệp ô tô Việt Nam tại Công ty Cổ phần Cơ khí xây dựng và Tư vấn thiết kế 30/4)*

phát triển vững chắc và trở thành một đơn vị chế tạo, lắp dựng các sản phẩm kết cấu thép, các công trình xây dựng có uy tín. Công ty đã tham gia, xây dựng, chế tạo và lắp dựng nhiều công trình có quy mô vừa và lớn, chiếm một vị trí quan trọng đối với cơ sở hạ tầng của nền kinh tế quốc dân.

**7. Chính sách đối với người lao động**

Nhằm vươn tới mục tiêu phát triển bền vững và lâu dài, Công ty đã xây dựng chính sách đối với người lao động theo định hướng sau:

- Hỗ trợ và tạo mọi điều kiện để người lao động phát huy khả năng trong học tập nâng cao kiến thức chuyên môn nghiệp vụ.
- Đào tạo và sắp xếp nguồn nhân lực phù hợp với tình hình phát triển của Công ty nhằm gia tăng về chất.
- Đảm bảo công việc đầy đủ cho người lao động, đảm bảo thu nhập phù hợp với khả năng cống hiến và thị trường.
- Thực hiện đầy đủ quyền lợi và nghĩa vụ đối với người lao động theo đúng với chế độ, chính sách quy định.
- Có chính sách khen thưởng kịp thời đối với cá nhân và tập thể có công lao đóng góp cho Công ty, có biện pháp kỷ luật đối với những cá nhân có hành động ảnh hưởng xấu đến quyền lợi và uy tín Công ty.

Hiện nay Công ty đã thực hiện chế độ Bảo hiểm xã hội, Bảo hiểm y tế cho 100% cán bộ công nhân viên. Bên cạnh đó, hàng năm đơn vị cũng luôn xây dựng kế hoạch, thực hiện đào tạo và đào tạo lại tay nghề, trình độ cho người lao động bằng nhiều hình thức, nhằm phát triển đội ngũ cán bộ công nhân viên, đáp ứng yêu cầu đa dạng hóa ngành nghề của Công ty, theo kịp trình độ công nghệ của các nước tiên tiến trên thế giới.

Ngoài ra, Công ty luôn chú trọng các hoạt động đoàn thể để nâng cao tinh thần đoàn kết cho CBCNV của Công ty. Vào các ngày lễ như: 8/3, 20/10, 1/6... Công ty đều có những hoạt động kỷ niệm để chào mừng. Các ban, ngành, đoàn thể tại Công ty luôn được lãnh đạo tạo điều kiện thuận lợi để hoạt động tốt. Các hoạt động đoàn thể của công ty ngày một ổn định, sinh động góp phần nâng cao đời sống tinh thần cho CBCNV.

**8. Chính sách cổ tức**

Công ty Cổ phần Cơ khí xây dựng và tư vấn thiết kế 30/4 tiến hành trả cổ tức cho cổ đông khi kinh doanh hàng năm có lãi, sau khi đã hoàn thành nghĩa vụ nộp thuế và các nghĩa vụ tài chính khác theo quy định của pháp luật. Công ty đảm bảo sau khi đã trả hết số cổ tức đã định vẫn đảm bảo thanh toán được các khoản nợ và nghĩa vụ về tài sản đến hạn phải trả. ĐHĐCĐ thường niên sẽ quyết định tỷ lệ trả cổ tức cho cổ đông trên cơ sở đề xuất của HĐQT, kết quả hoạt động kinh doanh và kế hoạch kinh doanh của năm tiếp theo. Công ty có chính sách trả cổ tức theo định hướng ổn định, ưu tiên đầu tư phát triển, mở rộng hoạt động sản xuất kinh doanh của Công ty.



**BẢN CÔNG BỐ THÔNG TIN BÁN ĐẦU GIÁ PHẦN VỐN TẠI CÔNG TY CỔ PHẦN CƠ KHÍ  
XÂY DỰNG VÀ TƯ VẤN THIẾT KẾ 30/4**

*(Theo Công văn số 11192/BGTVT-QLDN ngày 21 tháng 10 năm 2013 của Bộ Giao thông vận tải về việc thoái vốn đầu tư của Tổng Công ty Công nghiệp ô tô Việt Nam tại Công ty Cổ phần Cơ khí xây dựng và Tư vấn thiết kế 30/4)*

## **9. Tình hình tài chính**

### **9.1. Các chỉ tiêu cơ bản**

Năm tài chính của Công ty Cổ phần Cơ khí xây dựng và tư vấn thiết kế 30/4 bắt đầu từ ngày 01 tháng 01 và kết thúc vào ngày 31 tháng 12 hàng năm. Đơn vị tiền tệ sử dụng trong Báo cáo tài chính bằng Đồng Việt Nam. Công ty áp dụng chế độ kế toán doanh nghiệp Việt Nam tuân thủ đầy đủ yêu cầu của các Chuẩn mực kế toán và Chế độ kế toán doanh nghiệp Việt Nam hiện hành và các quy định pháp lý có liên quan.

#### **9.1.1 Ghi nhận và khấu hao TSCĐ**

Chi phí khấu hao của Công ty Cổ phần Cơ khí xây dựng và tư vấn thiết kế 30/4 được trích phù hợp với quy định của Bộ Tài chính, cụ thể như sau:

- TSCĐ được xác định theo nguyên giá trừ (-) giá trị hao mòn lũy kế.
- Nguyên giá TSCĐ bao gồm giá mua và những chi phí có liên quan trực tiếp đến việc đưa tài sản vào hoạt động. Những chi phí mua sắm, cải tiến và tân trang được tính vào giá trị tài sản cố định và những chi phí bảo trì sửa chữa được tính vào kết quả hoạt động kinh doanh.
- Khi tài sản bán hay thanh lý, nguyên giá và khấu hao lũy kế được xóa sổ và bất kỳ khoản lãi/lỗ nào phát sinh do việc thanh lý đều được tính vào kết quả hoạt động kinh doanh.

*Bảng 8: Khấu hao tài sản cố định*

<b>STT</b>	<b>Loại tài sản</b>	<b>Thời gian (năm)</b>
1	Nhà cửa, vật kiến trúc	25 - 50 năm
2	Máy móc và thiết bị	06 - 10 năm
3	Phương tiện vận tải	06 - 10 năm
4	Công cụ dụng cụ quản lý và tài sản khác	03 - 08 năm

*(Nguồn: BCTCKT năm 2012 của CTCP Cơ khí xây dựng và tư vấn thiết kế 30/4)*

#### **9.1.2 Thanh toán các khoản nợ đến hạn**

Việc thanh toán các khoản nợ đến hạn được Công ty Cổ phần Cơ khí xây dựng và tư vấn thiết kế 30/4 thực hiện tốt, thanh toán đúng hạn và đầy đủ các khoản nợ, không có nợ phải trả quá hạn.

#### **9.1.3 Các khoản phải nộp theo luật định**

Công ty Cổ phần Cơ khí xây dựng và tư vấn thiết kế 30/4 thực hiện đầy đủ các khoản phải nộp theo luật định về thuế như: thuế giá trị gia tăng, thuế thu nhập doanh nghiệp, thuế thu nhập cá nhân, phí và lệ phí...

**BẢN CÔNG BỐ THÔNG TIN BÁN ĐÁU GIÁ PHẦN VỐN TẠI CÔNG TY CỔ PHẦN CƠ KHÍ  
XÂY DỰNG VÀ TƯ VẤN THIẾT KẾ 30/4**

*(Theo Công văn số 11192/BGTVT-QLDN ngày 21 tháng 10 năm 2013 của Bộ Giao thông vận tải về việc thoái vốn đầu tư của Tổng Công ty Công nghiệp ô tô Việt Nam tại Công ty Cổ phần Cơ khí xây dựng và Tư vấn thiết kế 30/4)*

*Bảng 9: Thuế và các khoản phải nộp nhà nước*

<b>Năm</b>	<b>31/12/2010 (VND)</b>	<b>31/12/2011 (VND)</b>	<b>31/12/2012 (VND)</b>
Thuế Thu nhập doanh nghiệp	631.292.463	989.317.428	1.160.192.062
Thuế Giá trị gia tăng	384.610.226	131.588.985	905.305.643
Các loại thuế khác	149.169.297	42.713.736	40.713.736
<b>Tổng cộng</b>	<b>1.165.071.986</b>	<b>1.163.620.149</b>	<b>2.106.211.440</b>

*(Nguồn: BCTCKT năm 2010, 2011 và 2012 của CTCP Cơ khí xây dựng và tư vấn thiết kế 30/4)*

**9.1.4 Trích lập các quỹ theo luật định**

Theo quy định của Luật Doanh nghiệp, việc trích lập và sử dụng các quỹ hàng năm sẽ do ĐHCĐ quyết định. Công ty Cổ phần Cơ khí xây dựng và tư vấn thiết kế thực hiện việc trích lập các quỹ theo Điều lệ tổ chức và hoạt động của Công ty và quy định của pháp luật hiện hành.

*Bảng 10: Số dư các quỹ*

<b>Nội dung</b>	<b>31/12/2010 (VND)</b>	<b>31/12/2011 (VND)</b>	<b>31/12/2012 (VND)</b>
Quỹ đầu tư phát triển	96.282.221	149.985.966	149.985.966
Quỹ dự phòng tài chính	298.467.151	298.467.151	298.467.151
Quỹ khen thưởng phúc lợi	152.199.827	111.223.317	36.199.928
<b>Tổng cộng</b>	<b>546.949.199</b>	<b>559.676.434</b>	<b>484.653.045</b>

*(Nguồn: BCTCKT năm 2010, 2011 và 2012 của CTCP Cơ khí xây dựng và tư vấn thiết kế 30/4)*

**9.1.5 Tình hình công nợ**

➤ **Các khoản phải thu:**

*Bảng 11: Các khoản phải thu*

<b>CHỈ TIÊU</b>	<b>31/12/2010 (VND)</b>	<b>31/12/2011 (VND)</b>	<b>31/12/2012 (VND)</b>
<b>I. Các khoản phải thu ngắn hạn</b>	<b>8.575.504.902</b>	<b>12.361.262.043</b>	<b>8.263.147.566</b>
1. Phải thu của khách hàng	8.074.883.342	8.420.054.664	7.773.693.458
2. Trả trước cho người bán	400.132.537	501.606.272	268.365.085

**BẢN CÔNG BỐ THÔNG TIN BÁN ĐẦU GIÁ PHẦN VỐN TẠI CÔNG TY CỔ PHẦN CƠ KHÍ  
XÂY DỰNG VÀ TƯ VẤN THIẾT KẾ 30/4**

*(Theo Công văn số 11192/BGTVT-QLDN ngày 21 tháng 10 năm 2013 của Bộ Giao thông vận tải về việc thoái vốn đầu tư của Tổng Công ty Công nghiệp ô tô Việt Nam tại Công ty Cổ phần Cơ khí xây dựng và Tư vấn thiết kế 30/4)*

<b>CHỈ TIÊU</b>	<b>31/12/2010 (VND)</b>	<b>31/12/2011 (VND)</b>	<b>31/12/2012 (VND)</b>
3. Phải thu nội bộ	0	0	0
4. Các khoản phải thu khác	100.489.023	3.439.601.107	221.089.023
5. Dự phòng phải thu ngắn hạn khó đòi	0	0	0
<b>II. Các khoản phải thu dài hạn</b>	<b>0</b>	<b>0</b>	<b>0</b>

*(Nguồn: BCTCKT năm 2010, 2011 và 2012 của CTCP Cơ khí xây dựng và tư vấn thiết kế 30/4)*

➤ **Các khoản phải trả:**

*Bảng 12: Các khoản phải trả*

<b>Khoản mục</b>	<b>31/12/2010 (VND)</b>	<b>31/12/2011 (VND)</b>	<b>31/12/2012 (VND)</b>
<b>Nợ ngắn hạn</b>	<b>19.616.338.910</b>	<b>29.654.553.624</b>	<b>18.636.703.631</b>
Vay và nợ ngắn hạn	12.472.677.392	14.395.583.583	9.929.721.754
Phải trả người bán	1.983.709.219	1.907.200.871	1.921.688.381
Người mua trả tiền trước	2.343.018.787	6.951.662.923	945.812.910
Thuế và các khoản phải nộp NN	1.165.071.986	1.163.620.149	2.106.211.440
Phải trả công nhân viên	134.119.191	290.250.721	502.574.662
Chi phí phải trả	0	33.391.756	28.909.728
Các khoản phải trả, phải nộp khác	1.365.542.508	4.801.620.304	3.165.584.828
Quỹ khen thưởng, phúc lợi	152.199.827	111.223.317	36.199.928
<b>Nợ dài hạn</b>	<b>984.885.934</b>	<b>1.109.060.122</b>	<b>1.249.712.601</b>
Vay và nợ dài hạn	650.847.090	734.847.090	734.847.090
Dự phòng trợ cấp mất việc làm	334.038.844	374.213.032	445.774.602
Doanh thu chưa thực hiện	0	0	69.090.909
<b>Tổng cộng</b>	<b>20.601.224.844</b>	<b>30.763.613.746</b>	<b>19.886.416.232</b>

*(Nguồn: BCTCKT năm 2010, 2011 và 2012 của CTCP Cơ khí xây dựng và tư vấn thiết kế 30/4)*

**BẢN CÔNG BỐ THÔNG TIN BÁN ĐẤU GIÁ PHẦN VỐN TẠI CÔNG TY CỔ PHẦN CƠ KHÍ  
XÂY DỰNG VÀ TƯ VẤN THIẾT KẾ 30/4**

*(Theo Công văn số 11192/BGTVT-QLDN ngày 21 tháng 10 năm 2013 của Bộ Giao thông vận tải về việc thoái vốn đầu tư của Tổng Công ty Công nghiệp ô tô Việt Nam tại Công ty Cổ phần Cơ khí xây dựng và Tư vấn thiết kế 30/4)*

**9.2. Các chỉ tiêu tài chính chủ yếu**

*Bảng 13: Các chỉ tiêu tài chính chủ yếu năm 2010, 2011 và 2012*

<b>Các chỉ tiêu</b>	<b>Đơn vị tính</b>	<b>Năm 2010</b>	<b>Năm 2011</b>	<b>Năm 2012</b>
<b>1. Chỉ tiêu về khả năng thanh toán</b>				
Hệ số thanh toán ngắn hạn	Lần	1,23	1,21	1,33
Hệ số thanh toán nhanh	Lần	0,46	0,45	0,63
<b>2. Chỉ tiêu về cơ cấu vốn</b>				
Hệ số Nợ/Tổng tài sản	%	64,79%	72,74%	65,65%
Hệ số Nợ/Vốn chủ sở hữu	%	184,00%	266,85%	191,10%
<b>3. Chỉ tiêu về năng lực hoạt động</b>				
Vòng quay hàng tồn kho	Vòng	1,81	1,32	1,95
Doanh thu thuần/Tổng tài sản	%	106,31%	90,00%	102,59%
<b>4. Chỉ tiêu về khả năng sinh lời</b>				
Hệ số Lợi nhuận sau thuế/Doanh thu thuần	%	2,92%	2,82%	1,22%
Hệ số Lợi nhuận sau thuế/Vốn chủ sở hữu	%	8,82%	9,32%	3,64%
Hệ số Lợi nhuận sau thuế/Tổng tài sản	%	3,11%	2,54%	1,25%
Hệ số Lợi nhuận từ hoạt động kinh doanh/Doanh thu thuần	%	3,17%	2,59%	1,59%

*(Nguồn: BCTCKT năm 2010, 2011 và 2012 của CTCP Cơ khí xây dựng và tư vấn thiết kế 30/4)*

**10. Hội đồng quản trị, Ban Giám đốc, Kế toán trưởng, Ban kiểm soát**

*Bảng 14: Hội đồng quản trị, Ban Giám đốc, Ban Kiểm soát và Kế toán trưởng*

<b>STT</b>	<b>Họ và tên</b>	<b>Chức vụ</b>
	<b>Hội đồng quản trị</b>	
1	Ông Phạm Mạnh Đại	Chủ tịch HĐQT
2	Bà Phạm Thị Nguyệt	Thành viên HĐQT

**BẢN CÔNG BỐ THÔNG TIN BÁN ĐẦU GIÁ PHẦN VỐN TẠI CÔNG TY CỔ PHẦN CƠ KHÍ  
XÂY DỰNG VÀ TƯ VẤN THIẾT KẾ 30/4**

*(Theo Công văn số 11192/BGTVT-QLDN ngày 21 tháng 10 năm 2013 của Bộ Giao thông vận tải về việc thoái vốn đầu tư của Tổng Công ty Công nghiệp ô tô Việt Nam tại Công ty Cổ phần Cơ khí xây dựng và Tư vấn thiết kế 30/4)*

<b>STT</b>	<b>Họ và tên</b>	<b>Chức vụ</b>
3	Bà Mai Thị Hồng Liên	Thành viên HĐQT
4	Bà Nguyễn Thu Thủy	Thành viên HĐQT
5	Ông Nguyễn Ngọc Quang	Thành viên HĐQT
6	Ông Phạm Trung Nghĩa	Thành viên HĐQT
	<b>Ban Kiểm soát</b>	
1	Ông Nguyễn Văn Minh	Trưởng Ban kiểm soát
2	Ông La Văn Cường	Thành viên Ban kiểm soát
3	Bà Nguyễn Thị Thi	Thành viên Ban kiểm soát
	<b>Ban Giám đốc</b>	
1	Ông Phạm Trung Nghĩa	Tổng Giám đốc
2	Ông Nguyễn Xuân Sơn	Phó Tổng Giám đốc
3	Ông Bùi Quang Kết	Phó Tổng Giám đốc
	<b>Kế toán trưởng</b>	
1	Bà Nguyễn Thu Thủy	Kế toán trưởng

**11. Tài sản**

Giá trị TSCĐ chủ yếu đến 31/12/2010 của Công ty Cổ phần Cơ khí xây dựng và tư vấn thiết kế 30/4 như sau:

*Bảng 15: Giá trị TSCĐ chủ yếu đến 31/12/2010*

<b>Khoản mục</b>	<b>Nguyên giá (đồng)</b>	<b>Khấu hao (đồng)</b>	<b>Giá trị còn lại (đồng)</b>
TSCĐ hữu hình	22.790.329.144	15.780.132.634	7.010.196.510
TSCĐ thuê tài chính	0	0	0
TSCĐ vô hình	81.000.000	81.000.000	0
<b>Tổng cộng</b>	<b>22.871.329.144</b>	<b>15.861.132.634</b>	<b>7.010.196.510</b>

*(Nguồn: BCTCKT năm 2010 của CTCP Cơ khí xây dựng và tư vấn thiết kế 30/4)*

**BẢN CÔNG BỐ THÔNG TIN BÁN ĐÁU GIÁ PHẦN VỐN TẠI CÔNG TY CỔ PHẦN CƠ KHÍ  
XÂY DỰNG VÀ TƯ VẤN THIẾT KẾ 30/4**

*(Theo Công văn số 11192/BGTVT-QLDN ngày 21 tháng 10 năm 2013 của Bộ Giao thông vận tải về việc thoái vốn đầu tư của Tổng Công ty Công nghiệp ô tô Việt Nam tại Công ty Cổ phần Cơ khí xây dựng và Tư vấn thiết kế 30/4)*

Giá trị TSCĐ chủ yếu đến 31/12/2011 của Công ty Cổ phần Cơ khí xây dựng và tư vấn thiết kế 30/4 như sau:

*Bảng 16: Giá trị TSCĐ chủ yếu đến 31/12/2011*

<b>Khoản mục</b>	<b>Nguyên giá (đồng)</b>	<b>Khấu hao (đồng)</b>	<b>Giá trị còn lại (đồng)</b>
TSCĐ hữu hình	23.357.646.300	16.913.386.286	6.444.260.014
TSCĐ thuê tài chính	0	0	0
TSCĐ vô hình	81.000.000	81.000.000	0
<b>Tổng cộng</b>	<b>23.438.646.300</b>	<b>16.994.386.286</b>	<b>6.444.260.014</b>

*(Nguồn: BCTCKT năm 2011 của CTCP Cơ khí xây dựng và tư vấn thiết kế 30/4)*

Giá trị TSCĐ chủ yếu đến 31/12/2012 của Công ty Cổ phần Cơ khí xây dựng và tư vấn thiết kế 30/4 như sau:

*Bảng 17: Giá trị TSCĐ chủ yếu đến 31/12/2012*

<b>Khoản mục</b>	<b>Nguyên giá (đồng)</b>	<b>Khấu hao (đồng)</b>	<b>Giá trị còn lại (đồng)</b>
TSCĐ hữu hình	23.357.646.300	17.998.209.556	5.359.436.744
TSCĐ thuê tài chính	0	0	0
TSCĐ vô hình	81.000.000	81.000.000	0
<b>Tổng cộng</b>	<b>23.438.646.300</b>	<b>18.079.209.556</b>	<b>5.359.436.744</b>

*(Nguồn: BCTCKT năm 2012 của CTCP Cơ khí xây dựng và tư vấn thiết kế 30/4)*

*Bảng 18: Tình hình đất đai tại thời điểm 31/12/2012*

<b>STT</b>	<b>Địa điểm</b>	<b>Diện tích</b>
1	Văn phòng giao dịch tại số 1053, đường Nguyễn Đức Thuận, Kiên Trung, Trâu Quỳ, Gia Lâm, Hà Nội (Đất được giao sử dụng theo Quyết định số 5369/QĐ-UB ngày 11/12/1990 của UBND Thành phố Hà Nội)  <b>Trong đó:</b> Diện tích đất mặt sàn nhà văn phòng: Diện tích đất mặt sàn nhà cửa hàng xăng dầu Diện tích đất mặt sàn cây xăng:	<b>2.146 m<sup>2</sup></b>    134,25 m <sup>2</sup> 74,25 m <sup>2</sup> 72,25 m <sup>2</sup>

**BẢN CÔNG BỐ THÔNG TIN BÁN ĐÁU GIÁ PHẦN VỐN TẠI CÔNG TY CỔ PHẦN CƠ KHÍ  
XÂY DỰNG VÀ TƯ VẤN THIẾT KẾ 30/4**

*(Theo Công văn số 11192/BGTVT-QLDN ngày 21 tháng 10 năm 2013 của Bộ Giao thông vận tải về việc thoái vốn đầu tư của Tổng Công ty Công nghiệp ô tô Việt Nam tại Công ty Cổ phần Cơ khí xây dựng và Tư vấn thiết kế 30/4)*

<b>STT</b>	<b>Địa điểm</b>	<b>Diện tích</b>
	Diện tích đất mặt sàn nhà xưởng:	480 m <sup>2</sup>
	Diện tích đất mặt sàn sân bê tông:	831,02 m <sup>2</sup>
	Diện tích đất mặt sàn bãi để xe và khu vệ sinh:	169,03 m <sup>2</sup>
	Diện tích khác:	385,2 m <sup>2</sup>
2	Cơ sở sản xuất tại Xã Kim Sơn, huyện Gia Lâm, Hà Nội (Đất được giao sử dụng theo Quyết định số 4684/QĐ-UB ngày 26/11/1981 của UBND Thành phố Hà Nội và Quyết định số 193 của UB Hành chính Tỉnh Hà Bắc ngày 11/12/1970)  <b>Trong đó:</b>	<b>37.760 m<sup>2</sup></b>
	Diện tích đất mặt sàn nhà văn phòng:	621,3 m <sup>2</sup>
	Diện tích đất mặt sàn nhà xưởng số 1:	3.104 m <sup>2</sup>
	Diện tích đất mặt sàn nhà xưởng số 2	3.346,6 m <sup>2</sup>
	Diện tích đất mặt sàn nhà xưởng số 3:	3.345 m <sup>2</sup>
	Đường giao thông nội bộ:	2.898 m <sup>2</sup>
	Diện tích đất mặt sàn nhà bảo vệ:	32 m <sup>2</sup>
	Diện tích sân bê tông:	752,04 m <sup>2</sup>
	Diện tích nhà để xe:	50 m <sup>2</sup>
	Diện tích nhà ăn:	168 m <sup>2</sup>
	Diện tích vỉa hè bê tông:	400 m <sup>2</sup>
	Diện tích hệ thống tường rào:	1.322 m <sup>2</sup>
	Diện tích nhà tập thể, lưu không và khác:	21.721,06 m <sup>2</sup>

*(Nguồn: CTCP Cơ khí xây dựng và tư vấn thiết kế 30/4)*

**12. Kế hoạch hoạt động kinh doanh**

- Duy trì sự phát triển ổn định của Công ty
- Từng bước chuyển đổi cơ chế hoạt động, quản lý nhằm thúc đẩy hoạt động kinh doanh, tăng cường năng lực quản lý của Công ty
- Đẩy mạnh giải quyết công nợ, nâng cao hiệu quả kinh doanh.

**13. Các thông tin, các tranh chấp kiện tụng liên quan đến Công ty:**

Không có.

**BẢN CÔNG BỐ THÔNG TIN BÁN ĐẤU GIÁ PHẦN VỐN TẠI CÔNG TY CỔ PHẦN CƠ KHÍ  
XÂY DỰNG VÀ TƯ VẤN THIẾT KẾ 30/4**

*(Theo Công văn số 11192/BGTVT-QLDN ngày 21 tháng 10 năm 2013 của Bộ Giao thông vận tải về việc thoái vốn đầu tư của Tổng Công ty Công nghiệp ô tô Việt Nam tại Công ty Cổ phần Cơ khí xây dựng và Tư vấn thiết kế 30/4)*

**VI. THÔNG TIN VỀ VIỆC BÁN ĐẤU GIÁ CỔ PHẦN**

**1. Những thông tin cơ bản về cổ phiếu được đấu giá**

- Cổ phần chào bán : **Cổ phiếu Công ty Cổ phần Cơ khí xây dựng và tư vấn thiết kế 30/4**
- Loại cổ phần : Cổ phần phổ thông, tự do chuyển nhượng
- Số lượng cổ phần chào bán : 288.750 cổ phần
- Mệnh giá cổ phần : 10.000 đồng/cổ phần
- Giá khởi điểm : 20.000 đồng/cổ phần
- Bước giá : 100 đồng
- Hình thức đấu giá : Đấu giá trọn lô, theo đó mỗi nhà đầu tư trong và ngoài nước tham gia đấu giá phải đăng ký mua 288.750 cổ phần (bằng số cổ phần chào bán).
  
- Số lượng cổ phần mỗi nhà đầu tư cá nhân, pháp nhân được đăng ký mua tối thiểu : Tổng số lượng cổ phần chào bán (288.750 cổ phần)
- Số lượng cổ phần mỗi nhà đầu tư cá nhân, pháp nhân được đăng ký mua tối đa : Tổng số lượng cổ phần chào bán (288.750 cổ phần)
- Phát/tiếp nhận Đơn đăng ký tham gia đấu giá và phát Phiếu tham dự đấu giá :
  - Từ **09h00** đến **15h30** các ngày từ **21/11/2013** đến **17/12/2013**
  - Công ty Cổ phần Chứng khoán MB; Số 3 Liễu Giai, Ba Đình, Hà Nội hoặc tải trực tiếp từ: [www.mbs.com.vn](http://www.mbs.com.vn); [www.vinamotor.vn](http://www.vinamotor.vn)
  - Công ty Cổ phần Cơ khí xây dựng và tư vấn thiết kế; Thị trấn Trâu Quỳ, Gia Lâm, Hà Nội
- Nộp tiền cọc :
  - Từ ngày **21/11/2013** đến **17/12/2013**
  - Nộp trực tiếp vào tài khoản hoặc chuyển khoản vào tài khoản của tổ chức bán đấu giá:
    - Tên tài khoản: **Công ty Cổ phần Chứng khoán MB**
    - Số Tài khoản: 009.110.000.4009 tại Ngân hàng TMCP Quân đội - Chi nhánh Ba Đình
    - Nội dung: Họ tên/ Số CMT/Số ĐKKD/ ngày cấp, nơi cấp; Nộp tiền đặt cọc mua ...cổ phần (ghi rõ số lượng, tên cổ phần đăng ký mua)
- Nộp Phiếu tham dự đấu giá :
  - Tại Tổ chức thực hiện bán đấu giá: **trước 16h00 ngày 17/12/2013.**
    - Công ty Cổ phần Chứng khoán MB
    - Địa chỉ: Số 3 Liễu Giai, Ba Đình, Hà Nội
  - Nộp qua đường bưu điện: gửi về **Tổ chức thực hiện bán đấu giá trước 16h00 ngày 17/12/2013** theo địa chỉ:
    - Công ty Cổ phần Chứng khoán MB



**BẢN CÔNG BỐ THÔNG TIN BÁN ĐẤU GIÁ PHẦN VỐN TẠI CÔNG TY CỔ PHẦN CƠ KHÍ  
XÂY DỰNG VÀ TƯ VẤN THIẾT KẾ 30/4**

*(Theo Công văn số 11192/BGTVT-QLDN ngày 21 tháng 10 năm 2013 của Bộ Giao thông vận tải về việc thoái vốn đầu tư của Tổng Công ty Công nghiệp ô tô Việt Nam tại Công ty Cổ phần Cơ khí xây dựng và Tư vấn thiết kế 30/4)*

- Tổ chức đấu giá : ➤ Địa chỉ: Số 3 Liễu Giai, Ba Đình, Hà Nội  
- **09h00 ngày 18/12/2013**  
- Tại: Công ty Cổ phần Chứng khoán MB, Số 3 Liễu Giai, Ba Đình, Hà Nội
- Nộp tiền mua cổ phần : - **Từ 9h00 đến 15h30 các ngày từ 19/12/2013 đến 25/12/2013**  
- Chuyển khoản hoặc nộp tiền trực tiếp vào Tài khoản:  
➤ Tên tài khoản: **Công ty Cổ phần Chứng khoán MB**  
➤ Số Tài khoản: 009.110.000.4009 tại Ngân hàng TMCP Quân đội - Chi nhánh Ba Đình  
➤ Nội dung nộp tiền/chuyển tiền: Họ và tên/Tên tổ chức - Số CMTND/Số ĐKKD (ngày và nơi cấp) - Thanh toán tiền mua ..... (ghi rõ số lượng và tên cổ phần mua)
- Thời gian hoàn tiền đặt cọc : - **Từ 9h00 đến 15h30 các ngày từ 19/12/2013 đến 25/12/2013**

**2. Mục đích của việc chào bán**

Mục đích của việc chào bán cổ phần nhằm cơ cấu danh mục đầu tư theo chủ trương thoái vốn đầu tư của Tổng Công ty Công nghiệp Ô tô Việt Nam tại các doanh nghiệp không cần giữ cổ phần. Việc chào bán cổ phần chỉ làm thay đổi tỷ lệ sở hữu trong cơ cấu cổ đông mà không làm thay đổi mức vốn điều lệ đã đăng ký của Công ty.

**3. Địa điểm công bố thông tin**

Thông tin cụ thể liên quan đến Tổ chức phát hành gồm Bản công bố thông tin và Quy chế đấu giá và đợt đấu giá được công bố tại:

 **Công ty Cổ phần Chứng khoán MB**

- Địa điểm: Số 3 Liễu Giai, Ba Đình, Hà Nội
- Điện thoại: (84-4) 3726 2600 Fax: (84-4) 3726 2601
- Tại website: [www.mbs.com.vn](http://www.mbs.com.vn)

 **Tổng Công ty Công nghiệp Ô tô Việt Nam**

- Địa điểm: Số 120, phường Hàng Trống, quận Hoàn Kiếm, Hà Nội
- Điện thoại: (84-4) 3928 5501 Fax: (84-4) 3825 6856
- Tại website: [www.vinamotor.vn](http://www.vinamotor.vn)

 **Công ty Cổ phần Cơ khí xây dựng và tư vấn thiết kế 30/4**

- Địa điểm: Thị trấn Trâu Quỳ, Gia Lâm, Hà Nội
- Điện thoại: (84-4) 3827 6390 Fax: (84-4) 3876 6447

**BẢN CÔNG BỐ THÔNG TIN BÁN ĐẤU GIÁ PHẦN VỐN TẠI CÔNG TY CỔ PHẦN CƠ KHÍ  
XÂY DỰNG VÀ TƯ VẤN THIẾT KẾ 30/4**

*(Theo Công văn số 11192/BGTVT-QLDN ngày 21 tháng 10 năm 2013 của Bộ Giao thông vận tải về việc thoái vốn đầu tư của Tổng Công ty Công nghiệp ô tô Việt Nam tại Công ty Cổ phần Cơ khí xây dựng và Tư vấn thiết kế 30/4)*

---

**4. Đối tượng tham gia đấu giá và các quy định liên quan**

**4.1. Đối tượng tham gia đấu giá**

Là tổ chức và cá nhân trong và ngoài nước hoạt động hợp pháp tại Việt Nam, không thuộc các đối tượng bị cấm hoặc hạn chế quyền đầu tư mua cổ phần của các doanh nghiệp tại Việt Nam, cụ thể:

- ❖ **Nhà đầu tư trong nước:** là cá nhân người Việt Nam, các tổ chức kinh tế, tổ chức xã hội được thành lập và hoạt động theo luật pháp Việt Nam; Có tư cách pháp nhân (đối với các tổ chức kinh tế); có địa chỉ cụ thể, rõ ràng; Nếu người đại diện pháp nhân thì phải có giấy ủy quyền; Nếu là cá nhân phải có chứng minh nhân dân, giấy tờ tùy thân hợp lệ và có đủ năng lực hành vi dân sự.
- ❖ **Nhà đầu tư nước ngoài:** ngoài các quy định như đối với pháp nhân và cá nhân trong nước, phải mở tài khoản tại các tổ chức cung ứng dịch vụ thanh toán đang hoạt động trên lãnh thổ Việt Nam và tuân thủ pháp luật Việt Nam. Mọi hoạt động liên quan đến mua cổ phần đều phải thông qua tài khoản này.
- ❖ **Các tổ chức tài chính trung gian nhận ủy thác đầu tư:** Trường hợp các tổ chức tài chính trung gian nhận ủy thác đầu tư của cả nhà đầu tư trong nước và nước ngoài, tổ chức nhận ủy thác đầu tư có trách nhiệm tách biệt rõ số lượng nhà đầu tư, số cổ phần của từng nhà đầu tư trong và ngoài nước đăng ký mua.
- ❖ Mỗi nhà đầu tư được phát một phiếu đấu giá và chỉ được ghi 01 mức giá đặt mua vào Phiếu tham dự đấu giá.

**4.2. Điều kiện tham gia đấu giá**

- ❖ Có Đơn đăng ký tham gia đấu giá theo đúng mẫu và nộp đúng thời hạn quy định.
- ❖ Đặt cọc đủ giá trị cổ phần đăng ký mua tính theo mức giá khởi điểm do Ban tổ chức đấu giá công bố cùng thời điểm nộp Đơn đăng ký tham gia đấu giá.
- ❖ Tuân thủ các quy định của Quy chế đấu giá

**5. Nộp Đơn đăng ký tham gia đấu giá**

Nhà đầu tư điền đầy đủ thông tin vào đơn đăng ký tham gia đấu giá và nộp tại địa điểm làm thủ tục đăng ký kèm theo xuất trình:

- ❖ **Đối với cá nhân trong nước:**
  - Chứng minh nhân dân (CMND) hoặc hộ chiếu, trường hợp nhận ủy quyền, phải có giấy ủy quyền theo quy định của pháp luật hoặc mẫu đính kèm quy chế này.
  - Giấy nộp tiền hoặc giấy chuyển tiền đặt cọc.
- ❖ **Đối với tổ chức trong nước:**
  - Giấy chứng nhận đăng ký kinh doanh hoặc giấy tờ khác tương đương;
  - Giấy ủy quyền cho đại diện thay mặt tổ chức thực hiện thủ tục trừ trường hợp người làm thủ tục là đại diện theo pháp luật của tổ chức;
  - Giấy nộp tiền hoặc giấy chuyển tiền đặt cọc.
- ❖ **Đối với cá nhân và tổ chức nước ngoài:**

**BẢN CÔNG BỐ THÔNG TIN BÁN ĐẤU GIÁ PHẦN VỐN TẠI CÔNG TY CỔ PHẦN CƠ KHÍ  
XÂY DỰNG VÀ TƯ VẤN THIẾT KẾ 30/4**

*(Theo Công văn số 11192/BGTVT-QLDN ngày 21 tháng 10 năm 2013 của Bộ Giao thông vận tải về việc thoái vốn đầu tư của Tổng Công ty Công nghiệp ô tô Việt Nam tại Công ty Cổ phần Cơ khí xây dựng và Tư vấn thiết kế 30/4)*

---

- Hộ chiếu hoặc mã số kinh doanh chứng khoán do Trung tâm lưu ký chứng khoán Việt Nam cấp.
- Giấy xác nhận của Ngân hàng nhà nước về việc mở tài khoản tại một tổ chức cung ứng dịch vụ thanh toán đang hoạt động trên lãnh thổ Việt Nam.
- Giấy ủy quyền (nếu có);
- Giấy nộp tiền hoặc giấy chuyển tiền đặt cọc.

**6. Lập và nộp Phiếu tham dự đấu giá**

6.1. Phiếu tham dự đấu giá hợp lệ là:

- Phiếu do Tổ chức thực hiện bán đấu giá cấp, có đóng dấu treo của nơi cấp phiếu và đảm bảo: điền đầy đủ, rõ ràng các thông tin theo quy định; Phiếu không được tẩy xóa hoặc rách nát; Giá đặt mua không thấp hơn giá khởi điểm và ghi đúng bước giá quy định; Tổng số cổ phần đặt mua bằng mức đăng ký.
- Phiếu tham dự đấu giá phải được bỏ trong phong bì có chữ ký của nhà đầu tư trên mép dán phong bì theo quy định.
- Nếu có sự khác nhau giữa số tiền đặt mua bằng số và số tiền đặt mua bằng chữ thì số tiền đặt mua bằng chữ sẽ được coi là có giá trị.

6.2. Bỏ Phiếu tham dự đấu giá kín theo đúng thời hạn quy định.

**7. Làm thủ tục chuyển nhượng cổ phần**

Ngay sau khi có kết quả đấu giá, kết quả đấu giá sẽ được thông báo tại các địa điểm công bố thông tin và trên cổng thông tin điện tử [www.mbs.com.vn](http://www.mbs.com.vn) và [www.vinamotor.vn](http://www.vinamotor.vn) để các Nhà đầu tư được biết, làm cơ sở để các bên phối hợp, triển khai các thủ tục chuyển nhượng liên quan tới Tổ chức chào bán cổ phần và Tổ chức phát hành.

**VII. THAY LỜI KẾT**

Bản công bố thông tin được cung cấp nhằm mục đích giúp nhà đầu tư có thể đánh giá chung về tình hình tài chính và kết quả kinh doanh của doanh nghiệp trước khi đăng ký mua cổ phần. Tuy nhiên, do đợt chào bán này không phải là đợt phát hành/chào bán cổ phiếu của doanh nghiệp để huy động vốn trên thị trường sơ cấp nên Bản công bố thông tin này được chúng tôi xây dựng với khả năng và nỗ lực cao nhất từ các nguồn đáng tin cậy như đã trình bày và mong muốn công bố/ thông báo tới Nhà đầu tư về tình hình doanh nghiệp và các thông tin liên quan đến doanh nghiệp.

Bản công bố thông tin này không bảo đảm rằng đã chứa đựng đầy đủ các thông tin về doanh nghiệp và chúng tôi cũng không thực hiện phân tích, đưa ra bất kỳ ý kiến đánh giá nào với hàm ý đảm bảo giá trị của cổ phiếu. Do đó, chúng tôi khuyến nghị nhà đầu tư trước khi tham gia đấu giá cần tìm hiểu thêm thông tin về doanh nghiệp, bao gồm nhưng không giới hạn như Điều lệ doanh nghiệp, các Nghị quyết Đại hội đồng cổ

**BẢN CÔNG BỐ THÔNG TIN BÁN ĐẤU GIÁ PHẦN VỐN TẠI CÔNG TY CỔ PHẦN CƠ KHÍ  
XÂY DỰNG VÀ TƯ VẤN THIẾT KẾ 30/4**

(Theo Công văn số 11192/BGTVT-QLDN ngày 21 tháng 10 năm 2013 của Bộ Giao thông vận tải về việc thoái vốn đầu tư của Tổng Công ty Công nghiệp ô tô Việt Nam tại Công ty Cổ phần Cơ khí xây dựng và Tư vấn thiết kế 30/4)

đồng, các Nghị quyết Hội đồng quản trị, các Báo cáo của Ban Kiểm soát, các Báo cáo tài chính, Báo cáo kiểm toán, tình hình doanh nghiệp... cũng như việc tham gia phải bảo đảm rằng việc đăng ký mua hay thực hiện giao dịch được/sẽ được thanh toán bằng nguồn tiền hợp pháp, đúng thẩm quyền, đảm bảo các quy định về công bố thông tin, giao dịch của cổ đông lớn, cổ đông nội bộ, tỷ lệ sở hữu, chào mua công khai .... phù hợp với quy định của pháp luật hiện hành.

Chúng tôi khuyến cáo các nhà đầu tư nên tham khảo Bản công bố thông tin này trước khi quyết định tham gia đấu giá mua cổ phần.

Trân trọng cảm ơn!

Hà Nội, ngày 19 tháng 11 năm 2013

**ĐẠI DIỆN TỔ CHỨC PHÁT HÀNH**

**CÔNG TY CỔ PHẦN CƠ KHÍ XÂY DỰNG VÀ TƯ VẤN THIẾT KẾ 30/4**



TỔNG GIÁM ĐỐC

*Phạm Trung Nghĩa*

**ĐẠI DIỆN TỔ CHỨC CHÀO BÁN CỔ PHẦN**

**TỔNG CÔNG TY CÔNG NGHIỆP Ô TÔ VIỆT NAM**



TỔNG GIÁM ĐỐC

*HOÀNG ANH TUẤN*

**ĐẠI DIỆN TỔ CHỨC TƯ VẤN**

**CÔNG TY CỔ PHẦN CHỨNG KHOÁN MB**



TỔNG GIÁM ĐỐC

*Trần Hải Hà*